

临沭县石门镇国土空间规划

[2021—2035年]

暨镇区控制性详细规划

公众征求意见稿



注：本次成果为公众征求意见稿，最终以审批文件为准。

前言

PREFACE

根据《中共中央国务院关于建立国土空间规划体系并监督实施的若干意见》《中共山东省委山东省人民政府关于建立国土空间规划体系并监督实施的通知》等有关要求，我镇组织开展了《临沭县石门镇国土空间规划（2021—2035年）》暨镇区控制性详细规划（以下简称“规划”）。

本规划是对石门镇域范围内国土空间开发保护作出的总体安排和综合部署，是指导城乡各类开发建设活动、开展国土空间资源保护利用与修复、制定空间发展政策和实施国土空间规划管理的空间蓝图，是编制相关专项规划和详细规划的依据。

为进一步提高规划的科学性、合理性、可实施性，本着集思广益、凝聚共识的原则，现将规划草案进行公示，公开征求社会各界的意见和建议。



目录

CONTENTS

01 新阶段新理念

- 1.1指导思想
- 1.2规划原则
- 1.3规划范围与期限
- 1.4目标定位

02 构建美丽国土新格局

- 2.1统筹划定落实三条控制线
- 2.2优化国土空间总体格局
- 2.3面向乡村振兴的农业空间
- 2.4保护山清水秀的生态空间
- 2.5建设集约高效的镇村空间

03 完善幸福安全的支撑体系

- 3.1构建绿色高效交通系统
- 3.2提供全民共享公服体系
- 3.3建设绿色韧性基础设施

04 提升品质彰显魅力

- 4.1构建高效城镇功能结构
- 4.2彰显千年历史人文底蕴
- 4.3塑造城乡景观风貌特色

05 强化实施保障

- 5.1完善规划管理机制
- 5.2保障近期项目实施

01

新阶段新理念

NEW STAGE & NEW CONCEPT

1.1指导思想

1.2规划原则

1.3规划范围与期限

1.4目标定位

1.1 指导思想

高举习近平新时代中国特色社会主义思想伟大旗帜，深入贯彻落实党的二十大精神，统筹推进“五位一体”总体布局和协调推进“四个全面”战略布局，坚持以人民为中心的发展思想，立足新发展阶段，落实新发展理念，统筹安排国土空间开发保护，体现战略性、提高科学性、强化权威性、加强协调性、注重操作性，推动形成生产空间集约高效、生活空间宜居适度、生态空间山清水秀，安全和谐、富有竞争力和可持续发展的国土空间格局。

1.2 规划原则

-  **底线思维，生态优先**
-  **统筹协调，系统规划**
-  **节约集约，绿色发展**
-  **以人为本，品质提升**
-  **因地制宜，突出特色**

1.3 规划范围与期限

01 规划范围

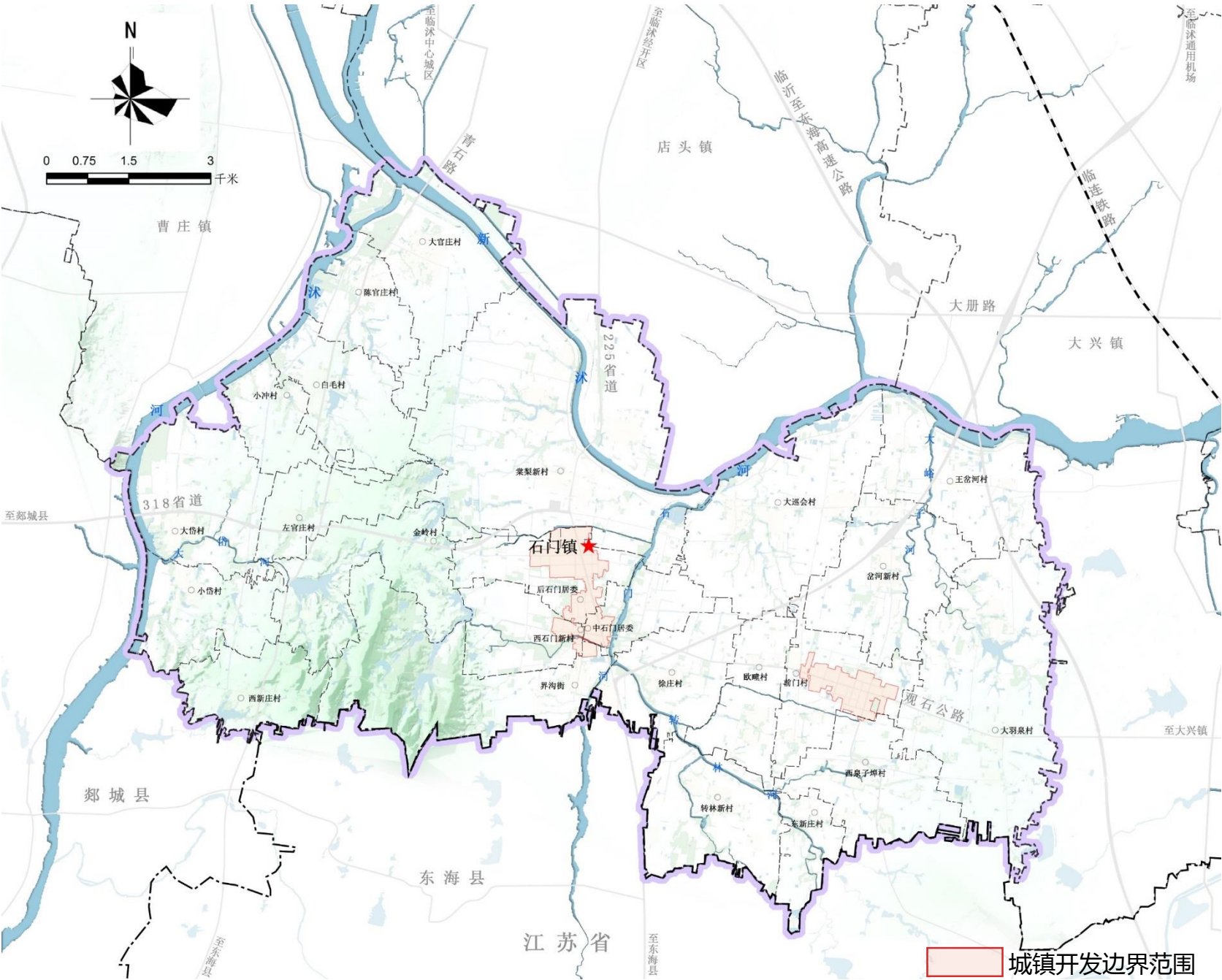
规划范围包括全域和城镇开发边界两个空间层次。

全域为包括石门镇行政辖区内的全部国土空间，总面积**129.66平方千米**，包括24个行政村、50个自然村。

城镇开发边界范围以县级国土空间规划确定的城镇开发边界为准，总面积**259.88公顷**，包括石门镇镇驻地、前庄工业集聚区2个功能板块。

02 规划期限

规划基期年为2020年，目标年到2035年，近期到2025年，远景展望至2050年。



▲ 石门镇行政区划图

1.4 目标定位



鲁东南沭河丹霞风情展示地

临沭县重要的农文旅融合片区

林水交融的现代化生态美镇



02

构建美丽国土新格局

GENERAL ARRANGEMENT

2.1 严格落实三条控制线

2.2 优化国土空间总体格局

2.3 面向乡村振兴的农业空间

2.4 保护山清水秀的生态空间

2.5 建设集约高效的镇村空间



2.1 严格落实三条控制线

坚持底线思维，以国土空间规划为依据，将耕地和永久基本农田保护红线、生态保护红线、城镇开发边界作为调整经济结构、规划产业发展、推进城镇化不可逾越的红线。



优先划定永久基本农田

永久基本农田是为了保障国家粮食安全和重要农产品供给，实施永久特殊保护的耕地。永久基本农田一经划定，必须严格落实《基本农田保护条例》和《山东省基本农田保护条例》，严控建设占用永久基本农田。



科学划定生态保护红线

生态保护红线是在县域生态空间范围内具有特殊重要生态功能、必须强制性严格保护的区域。实行分级管控，生态保护红线内核心保护区原则上禁止人为活动，其他区域严格禁止开发性、生产性建设活动，除国家重大战略项目外，仅允许对生态功能不破坏的有限人为活动。



合理划定城镇开发边界

城镇开发边界是一定时期内因城镇发展需要，可以集中进行城镇开发建设、以城镇功能为主的区域边界。城镇开发边界一经划定，规划期内原则上不得调整，因国家重大战略实施等原因确需调整的，报国土空间规划原审批机关审批。

2.2 优化国土空间总体格局

构筑“两心三片四轴、一园两廊三带”开发保护总格局

两心：指石门镇镇驻地作为城镇综合服务中心，前庄工业集中区作为产业发展兼顾生活服务的次中心；

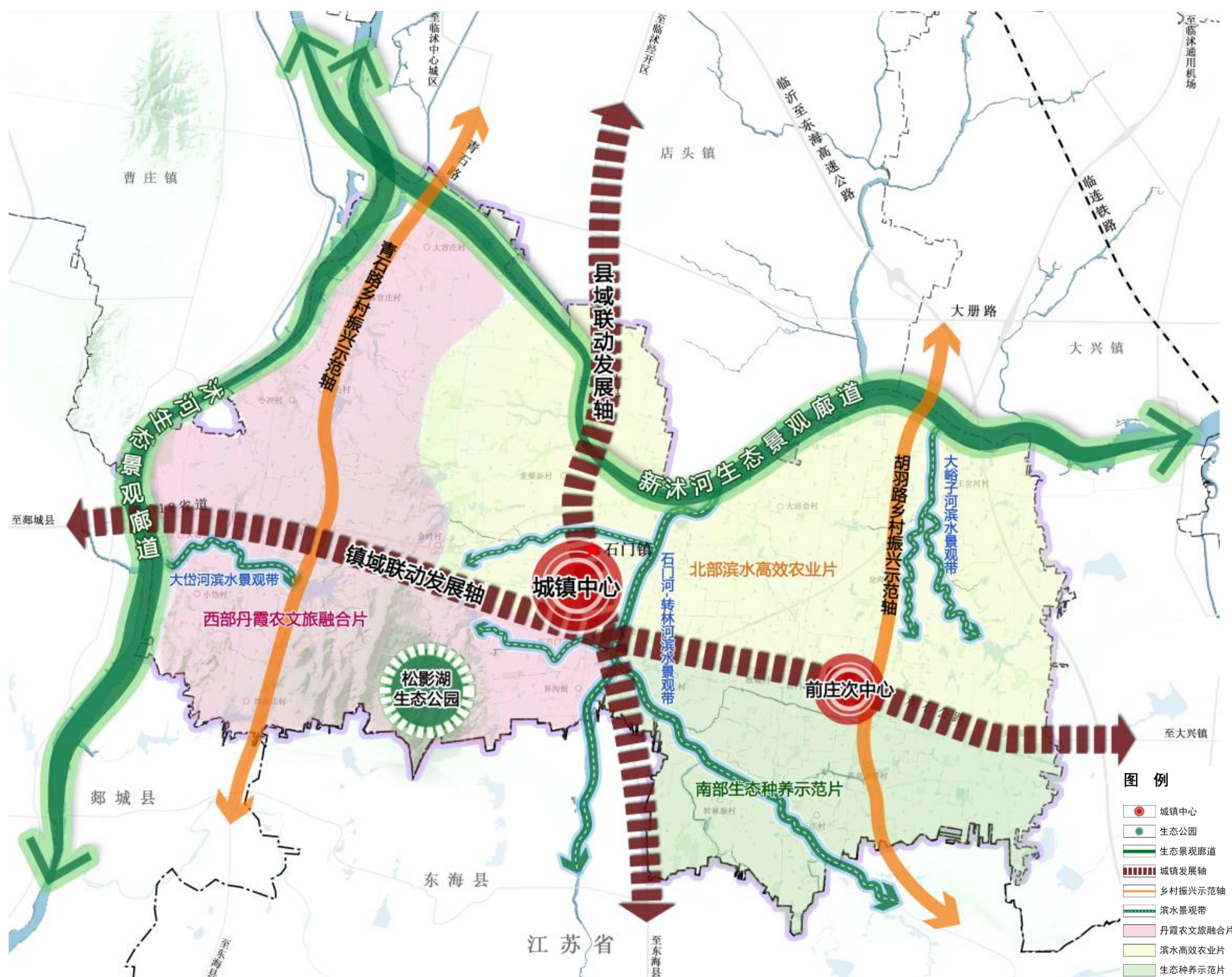
三片：西部丹霞农文旅融合片、北部滨水高效农业片、南部生态种养示范片；

四轴：原225省道构筑南北县域联动发展轴；依托观石公路及规划318省道打造东西镇域联动发展轴；镇域东西两翼结合美丽乡村示范区建设，沿青石路、胡羽路分别打造两条乡村振兴示范轴；

一园：以松影湖生态公园为生态核心节点；

两廊：依托沭河、新沭河两条水系骨架打造滨水生态景观廊道；

三带：石门河-转林河、大峪子河、大岱河构建魅力滨水景观带。



▲ 石门镇国土空间开发保护总体格局图

2.3 面向乡村振兴的农业空间

实施耕地“三位一体”保护

稳定优质耕地布局

严格落实耕地保护任务，将耕地和永久基本农田带位置下达，作为规划期内必须守住的保护红线任务

加强耕地用途管制

严格落实永久基本农田特殊保护制度，严格管控一般耕地年度“进出平衡”，严格规范耕地占补平衡管理，严厉查处新增违法违规占用耕地行为，严格落实耕地保护责任

巩固提升耕地质量

推进高标田建设，加强耕地质量保护与建设，确保生产力稳步提升

推进耕地整理开发和战略储备

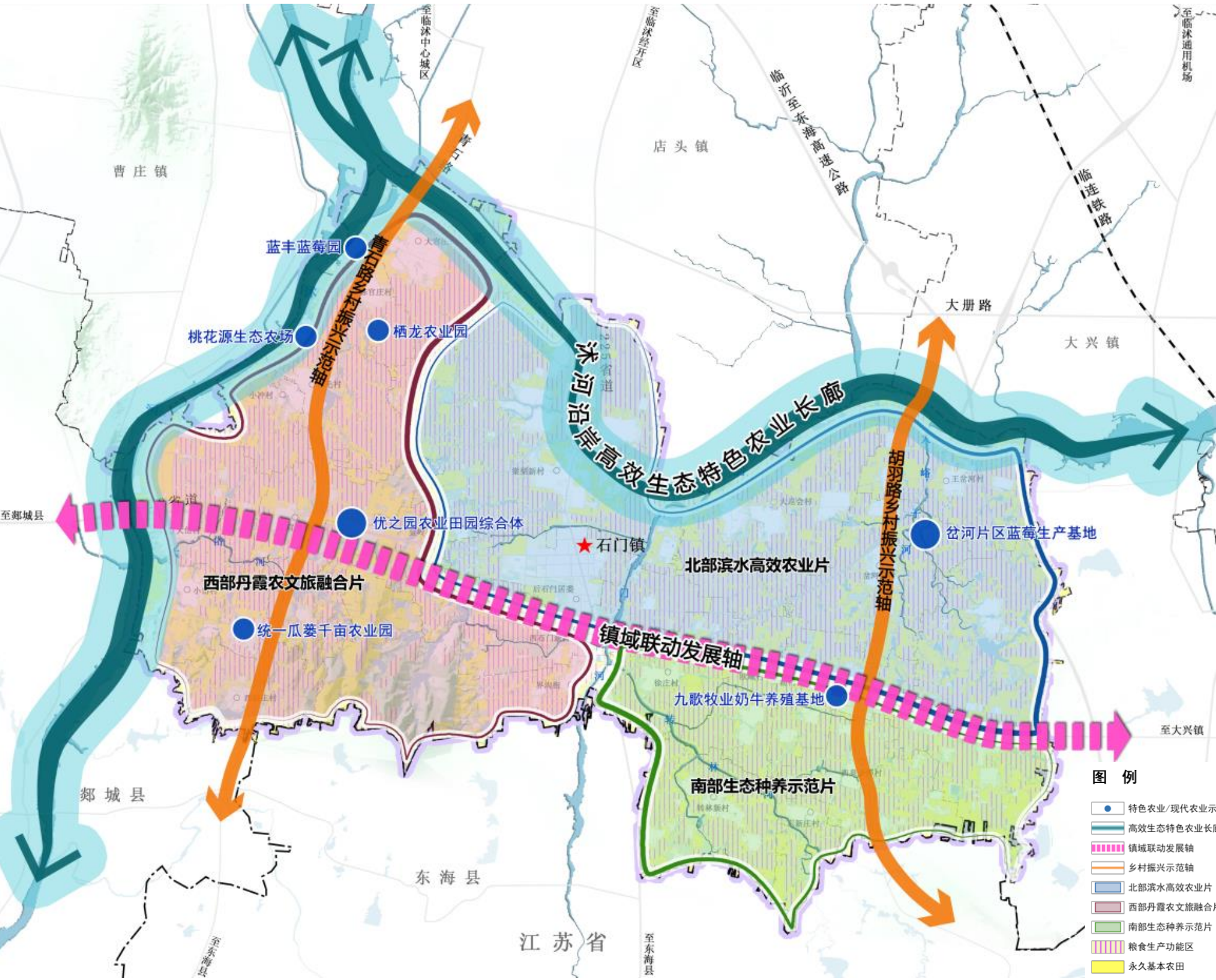
结合规划期内建设占用耕地情况，落实耕地“占一补一”要求，以保护生态为前提，在水土资源条件具备的地区，以水而定开展宜耕后备资源整治



2.3 面向乡村振兴的农业空间

构建“一廊三轴三片多点”农业空间格局

- 一廊：沭河沿岸高效生态特色农业长廊
- 三轴：观石路镇域产业联动发展轴和青石路、胡羽路两条乡村振兴示范轴
- 三片：西部丹霞农文旅融合片、北部滨水高效农业片、南部生态种养示范片
- 多点：优之园农业综合体、桃花源农场、蓝丰蓝莓园、千亩瓜蒌园等多个特色农业园区



▲ 石门镇农业空间格局图

2.4 保护山清水秀的生态空间

锚固“一园两廊三带多点”镇域生态整体格局



“一元”

松影湖生态公园。



“两廊”

沿沭河、新沭河打造两条生态综合廊道。



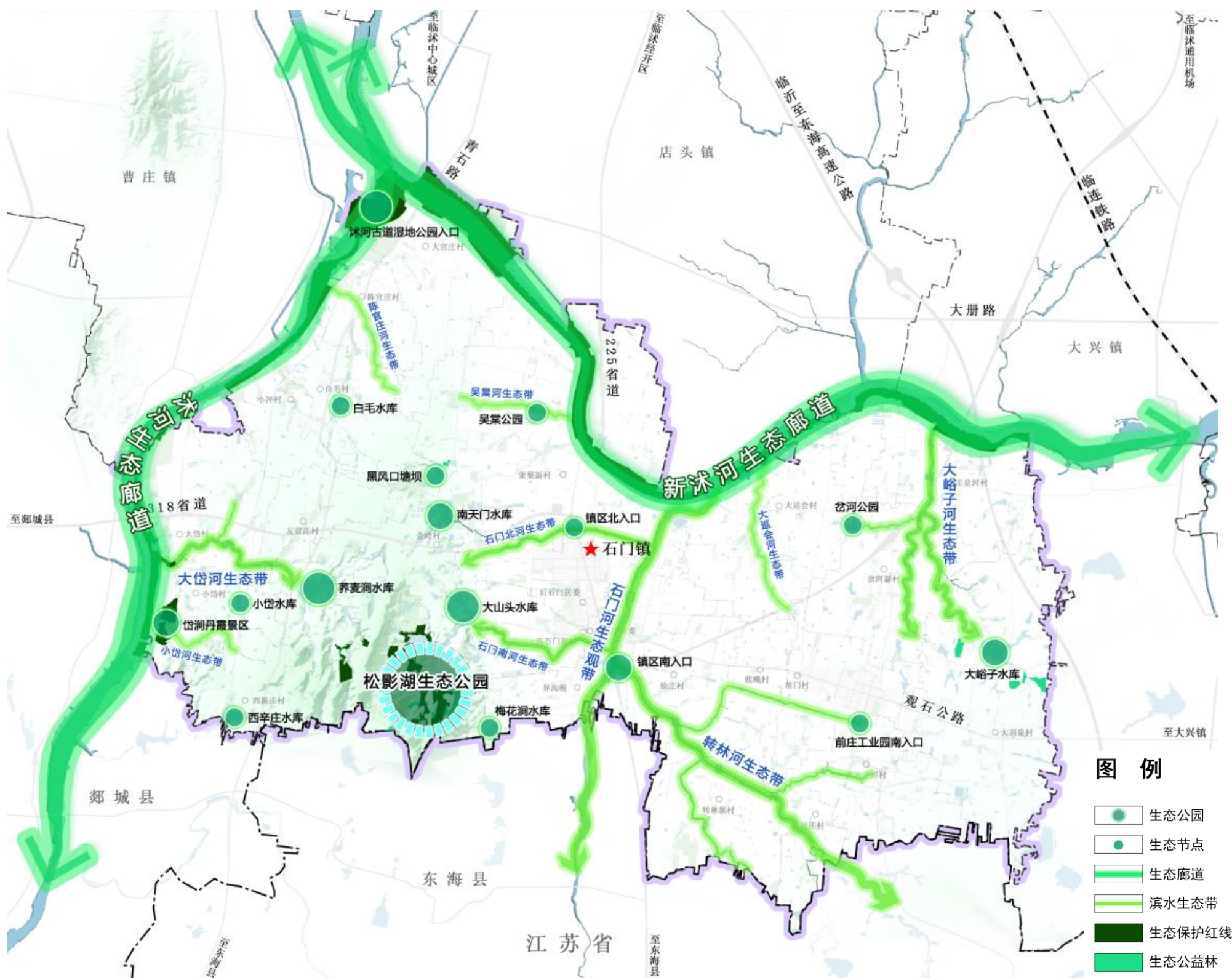
“三带”

石门镇内部**石门河、大峪子河、大岱河**为主的滨水生态防护林带。



“多点”

岱涧丹霞地貌、水库塘坝等生态斑块及城乡绿地公园等重要生态节点。



▲ 石门镇生态空间保护格局图

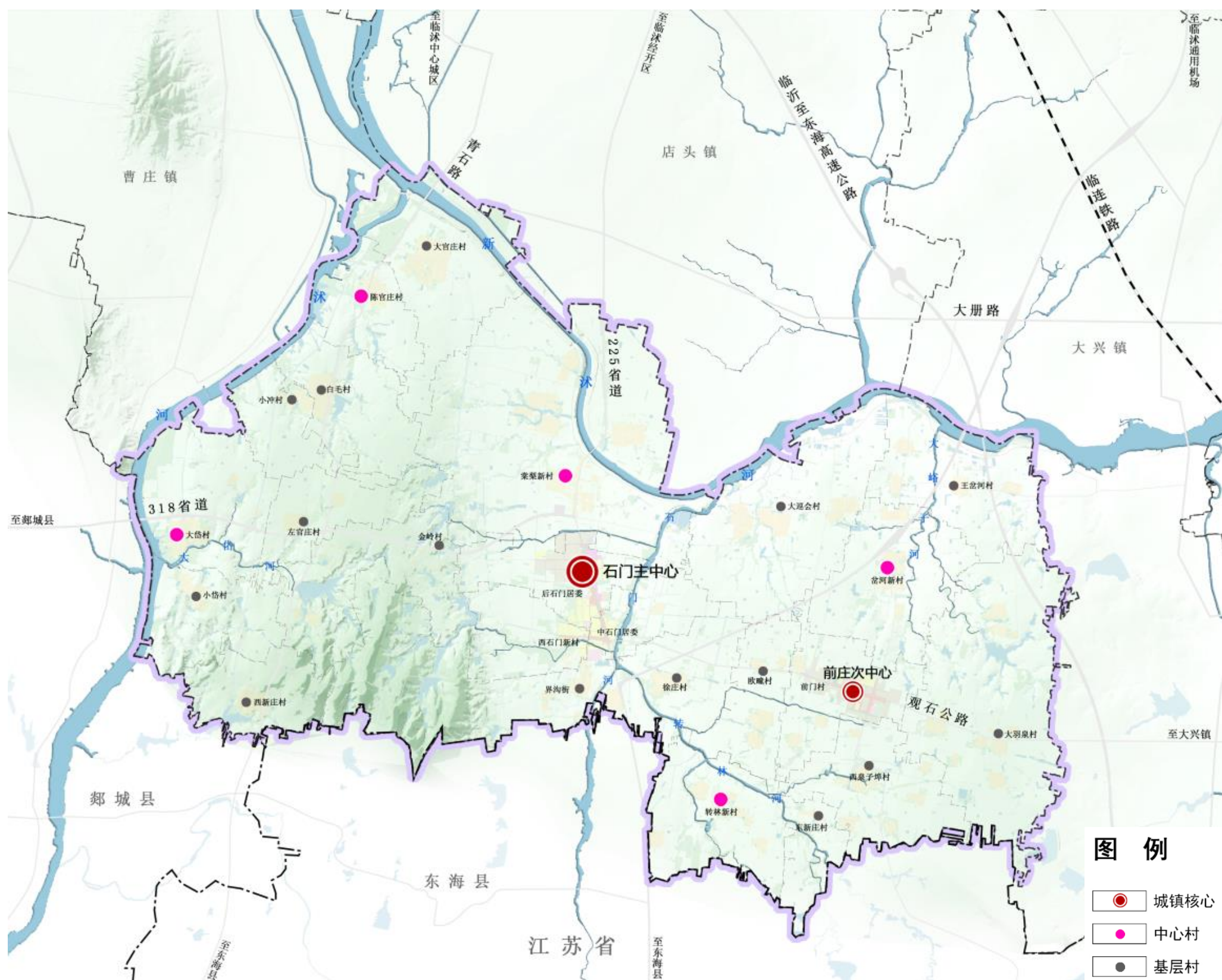
2.5 建设集约高效的镇村空间

构建“两心五点”的镇村空间格局

规划形成“镇区—中心村—基层村”三级镇村结构体系和“两心五点”的镇村空间格局

两心：打造镇驻地城镇综合服务主中心和前庄次中心；

五点：以陈官庄、大岱、棠梨新村、岔河新村、转林新村为中心村引领乡村社区生活圈建设，推动全域乡村振兴发展。



▲ 石门镇镇村体系规划图

03

完善幸福安全的 支撑体系

SUPPORT SYSTEM

3.1构建绿色高效交通系统

3.2提供全民共享公服体系

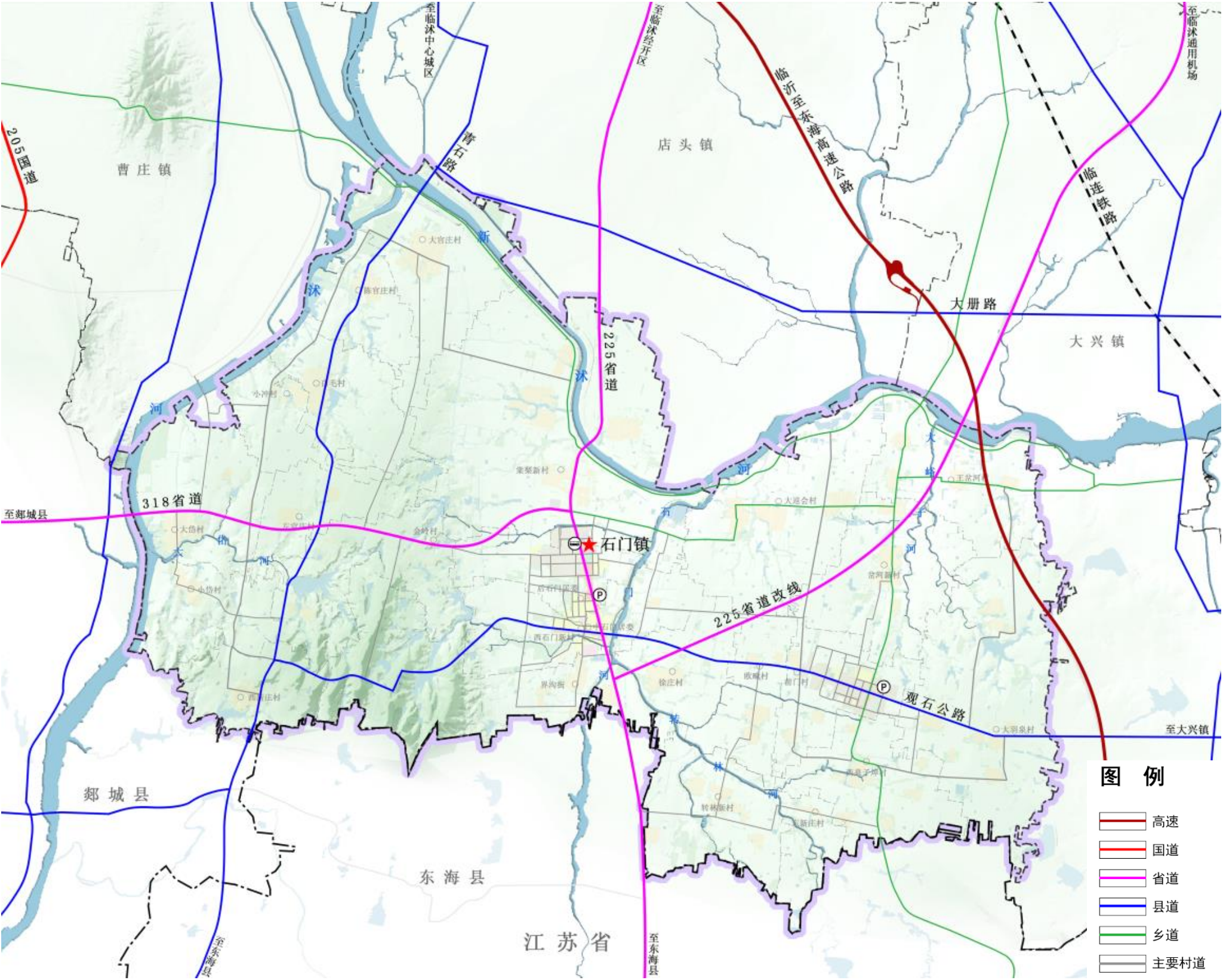
3.3建设绿色韧性基础设施



3.1 构建绿色高效交通系统

构建区域融合、外联内畅的镇域交通系统

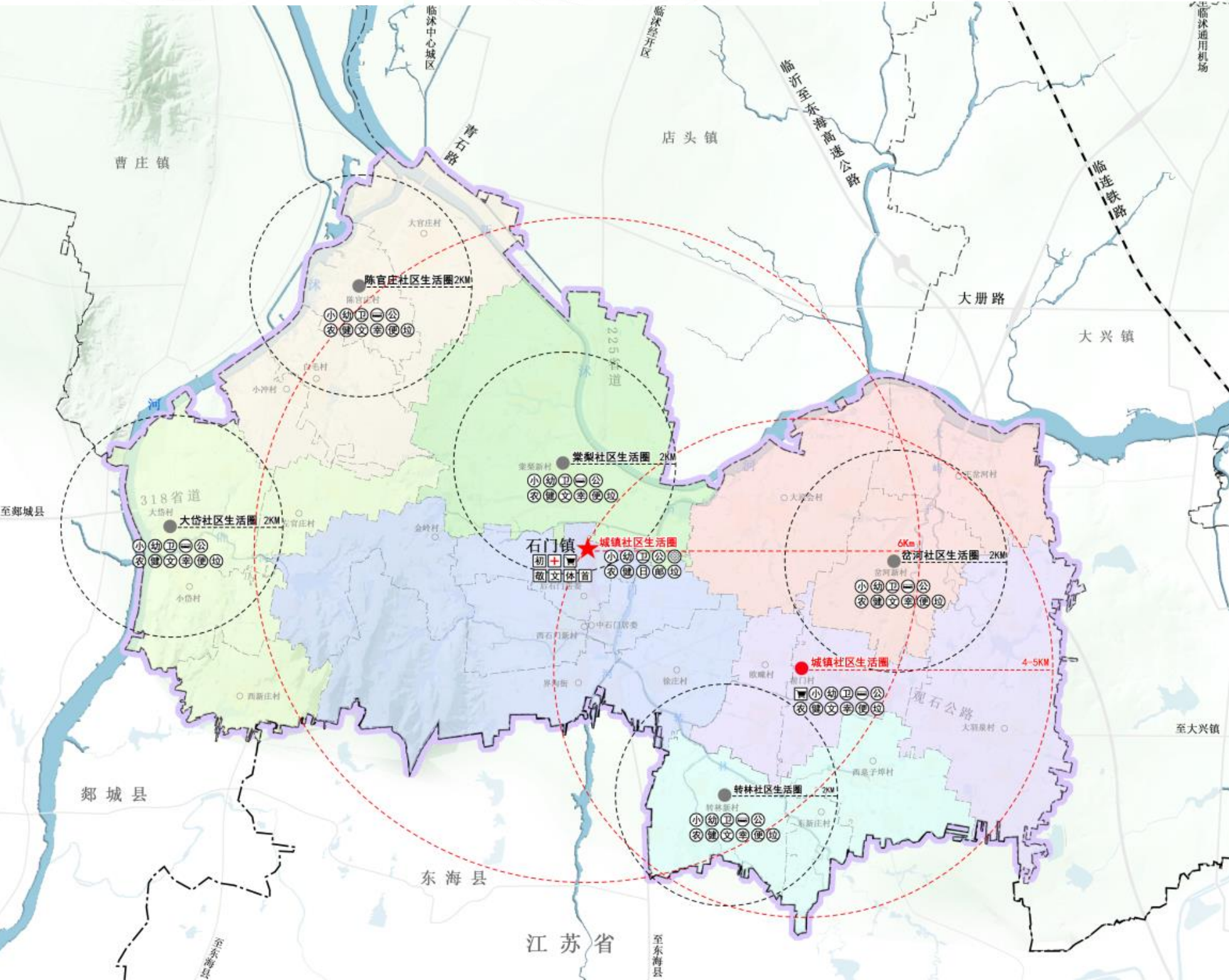
建设 1+3+4 镇域综合交通网络	1条高速公路	临沂至东海高速公路，在镇域北侧1公里设有高速出入口
	3条省道	原225省道、S225改线、S318
	4条县乡道	青石路、观石路、胡羽路、滨河南路



▲ 石门镇综合交通规划图

3.2 提供全民共享公服体系

建设“乡镇级+社区级+村级”三级公共服务体系



▲ 石门镇公共服务设施规划图

3.2 提供全民共享公服体系

打造15分钟城镇社区生活圈

按照步行15分钟可达的要求，合理布局商业/文化/体育/卫生/教育/娱乐/休闲等共享设施，面向儿童和老人友好，形成一体化的“居住生活圈”单元，围绕宜居/宜养/宜学/宜购，为百姓提供“一站式”的便捷服务。



3.3 建设绿色韧性基础设施

构建绿色安全的基础设施网络

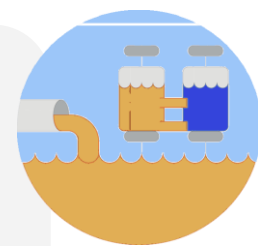


供水网络集约高效

城乡供水更加稳定，建立多源互济的供水保障格局。
优化用水结构，提高水资源利用效率，全面建设节水型社会。
实施最严格的水资源保护与管理制度，严控用水总量、提升用水效率。

排水网络安全韧性

污水集中、分散式处理，提高污水、污泥处理水平，提升再生水应用范围。修复排污通道，完善管网与泵站改造，落地雨水源头减排工程，治理积水点、消灭易涝区。

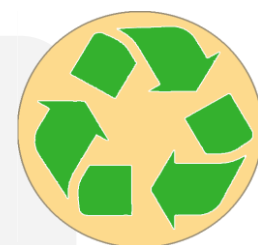


能源体系清洁稳定

按照“保安全、促发展”的原则适度超前规划，完善镇域电力设施建设，加快乡镇电网、农网升级改造，保障城乡发展需求。
改善能源结构，提高供气气源安全水平，增强天然气储运能力，扩大天然气应用、提升乡村用气普及率。

环卫体系绿色协同

按照垃圾处理“无害化、资源化、减量化和产业化”要求，推行垃圾分类、推进建筑垃圾资源化利用，加强医疗、危险固体废物源头控制。



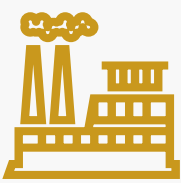
3.3 建设绿色韧性基础设施

构建坚韧稳固的安全防灾体系

	防洪排涝	“适度超前、防控结合”，提高防洪排涝体系标准和建设质量
	消防防护	“预防为主、防消结合”，打造现代化智慧消防体系建设
	人防工程	“平急结合、军民融合”，构建统一高效、布局合理的人防工程体系
	抗震避灾	“整治避让、合理布局”，提高生命线工程抗震能力
	危化品管控	“安全防控、实时监控”，做好输气输油管道沿线区、危化品相对集中区安全监管



完善防洪堤建设，推进城市河道综合治理，防洪堤防建设**100%**达标



引导危化企业入园、新建危化企业实现**100%**入园集中管理



镇区消防救援5分钟可达覆盖率达到**90%**以上



人均应急避难场所面积不低于**1.5**平方米

04

提升品质 彰显魅力

TOWNSHIP CONSTRUCTION

- 4.1 构建高效城镇功能结构
- 4.2 彰显千年历史人文底蕴
- 4.3 塑造城乡景观风貌特色



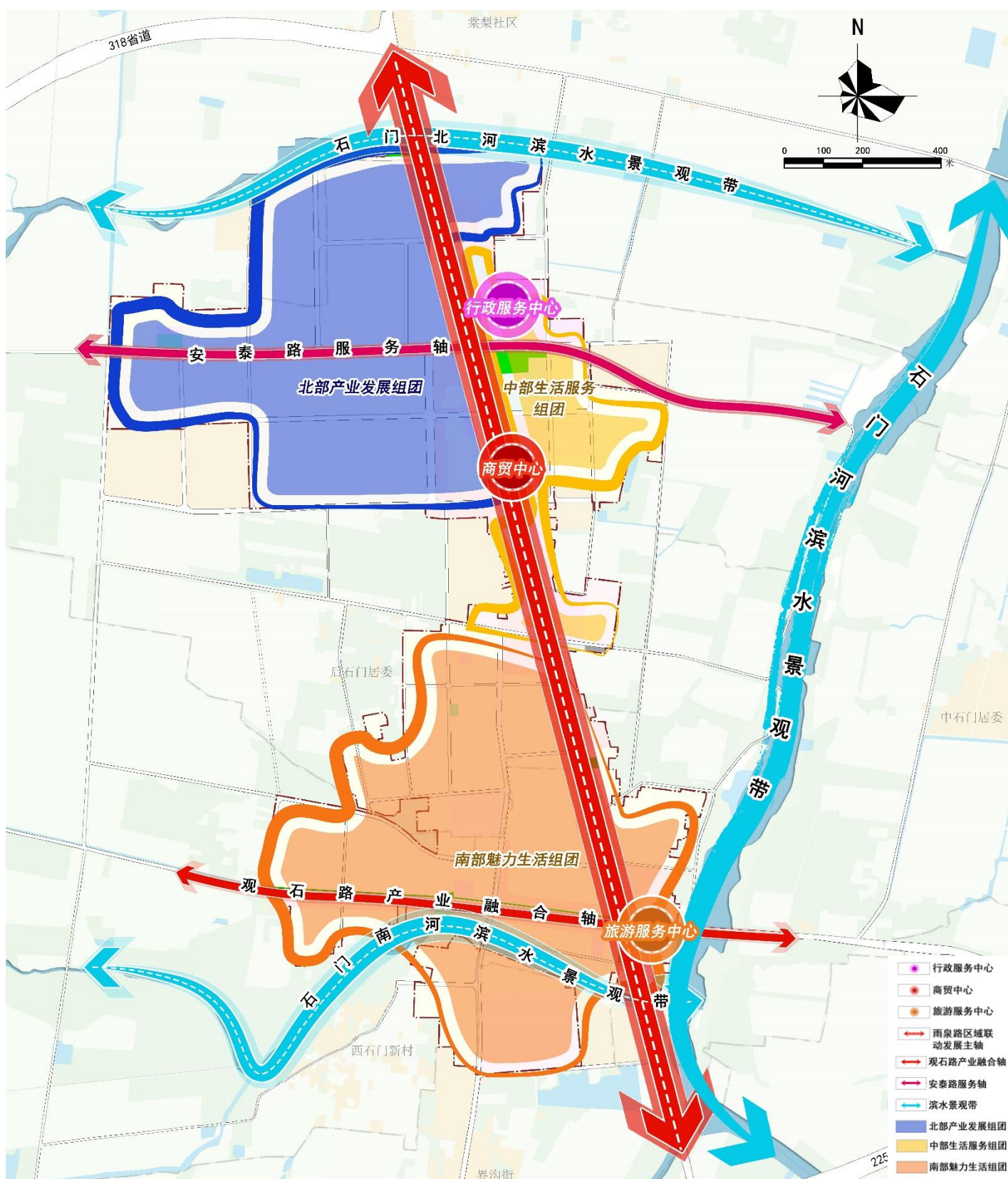
4.1构建高效城镇功能结构

形成“三心三带、三轴三区”城镇空间格局

布局思路：北部产业集聚、中部生活提质、南部特色彰显

三心三带：城镇行政服务中心、商贸中心、旅游服务中心及3条滨水景观带；

三轴三区：南北向雨泉路区域联动发展主轴，东西向观石路产业融合轴、安泰路服务轴；北部产业发展组团、中部生活服务组团、南部魅力生活组团。



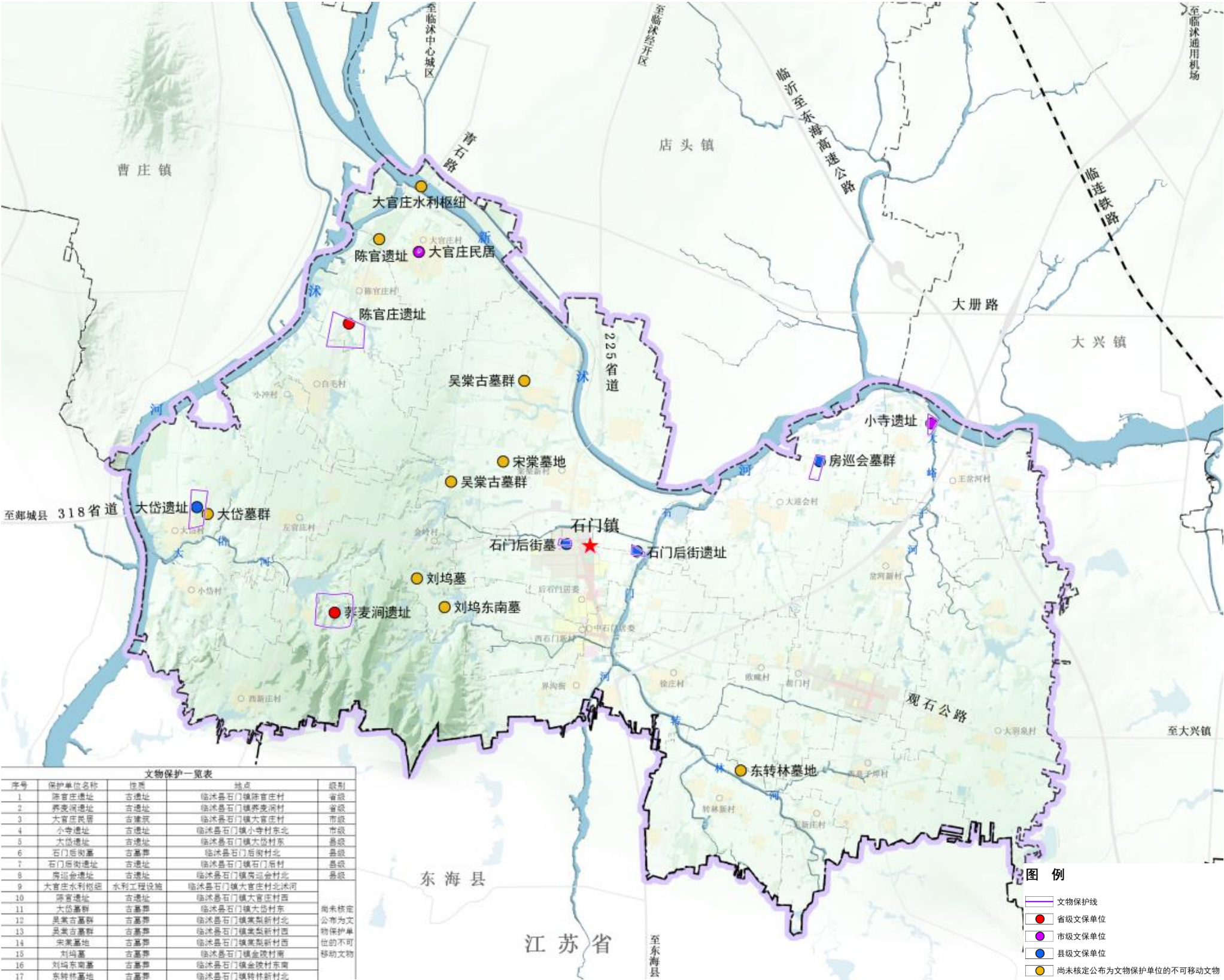
▲ 石门镇驻地功能结构图

4.2彰显千年历史人文底蕴

保护利用历史文化资源

挖掘和系统梳理历史文化资源，明确文物保护单位的保护范围线及建设控制范围线，严格落实各级各类历史文化资源保护的管控要求。石门镇有**县级及以上文物保护单位8处**，尚未核定公布为文物保护单位的不可移动文**9处**。

提倡将历史文化资源与城乡建设、产业发展向结合，将历史文化元素融入空间塑造、旅游休闲、教育研学，使历史文化形象化、商品化、产业化。



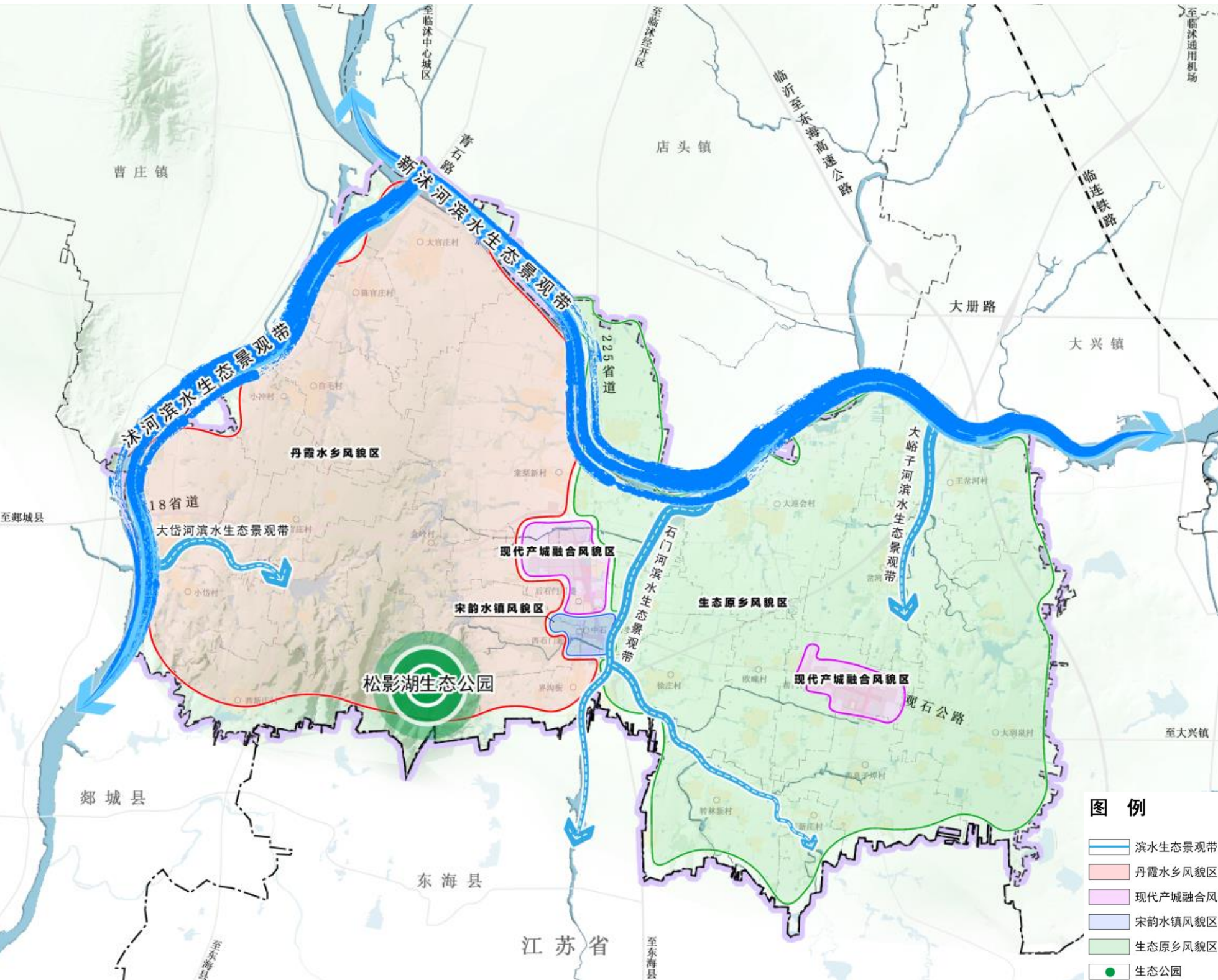
▲ 石门镇历史文化保护规划图

4.3塑造城乡景观风貌特色

塑造城乡景观风貌特色

“丹霞水镇 · 宋韵石门”

规划构建“四区五带、一园多点”的全域城乡景观风貌结构。“四区”：现代产城融合风貌区、宋韵水镇风貌区、丹霞水乡风貌区、生态原乡风貌区；“五带”：沿沭河、新沭河及石门河、大峪子河、大岱河五条水系打造滨水生态景观带；“一园”：松影湖生态公园；“多点”：城镇门户景观节点、景区入口节点、城镇文化公园、滨河景观公园、生态水库、农业示范园等多元景观节点。



▲ 石门镇城乡风貌格局图

05

强化实施保障

SAFEGUARD MEASURES

5.1 完善规划管理机制

5.2 保障近期项目实施



5.1 完善规划管理机制

- 构建“镇-村”协同的纵向传导机制
- 建立有效约束的横向部门衔接机制
- 完善规划落地的实施管理机制
- 建立科学有效的规划监测评估预警机制
- 逐步建立完善的地方法规政策体系

5.2 保障近期项目实施

