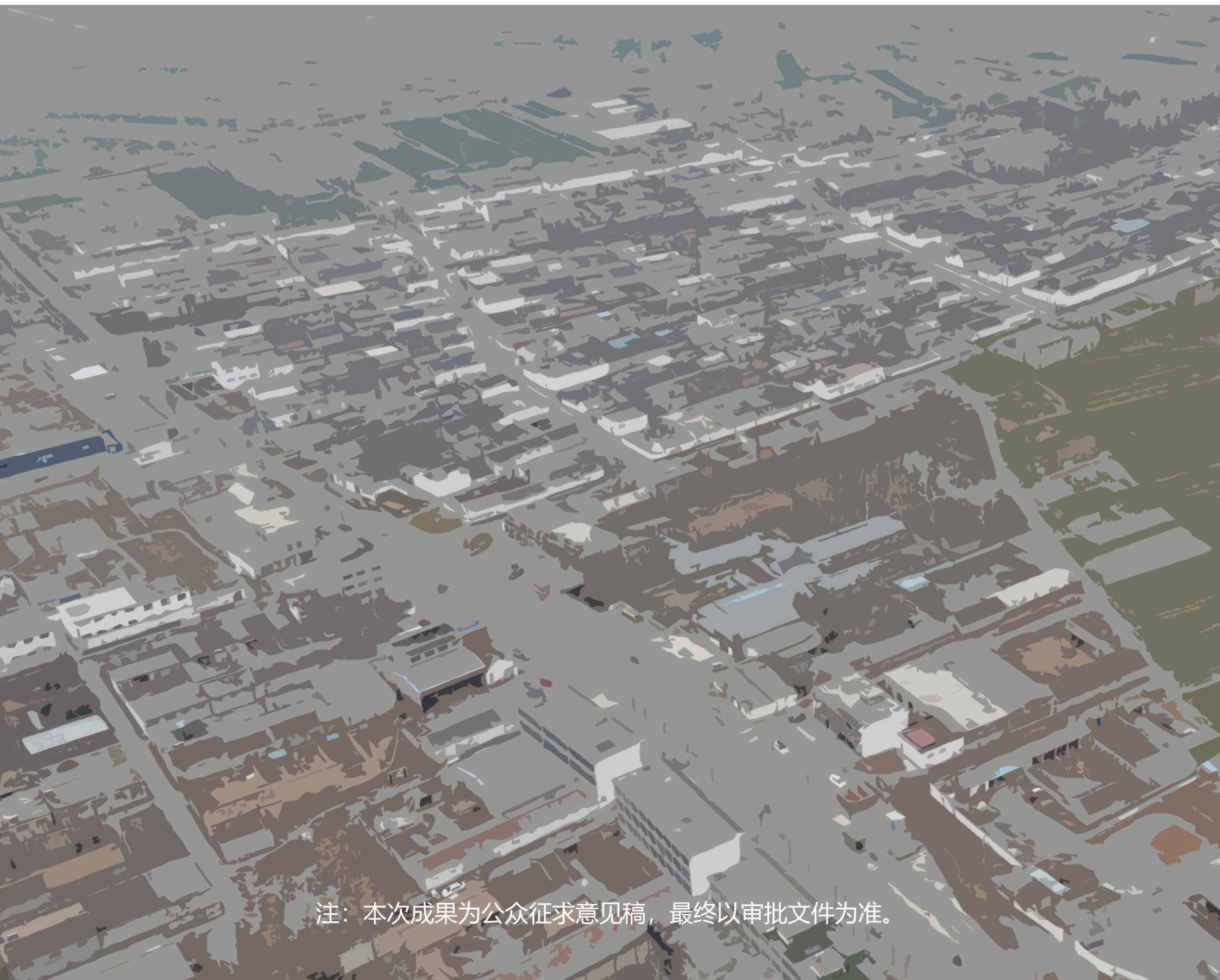


临沭县曹庄镇国土空间规划 (2021—2035年) 暨镇区控制性详细规划

公众征求意见稿



注：本次成果为公众征求意见稿，最终以审批文件为准。

前言

PREFACE

根据《中共中央国务院关于建立国土空间规划体系并监督实施的若干意见》《中共山东省委山东省人民政府关于建立国土空间规划体系并监督实施的通知》等有关要求，我镇组织开展了《临沭县曹庄镇国土空间规划（2021—2035年）暨镇区控制性详细规划》（以下简称“规划”）。

本规划是对《临沭县国土空间总体规划（2021—2035年）》的细化落实，是曹庄镇域范围国土空间保护、开发、利用、修复和各类建设的行动指南，是编制乡镇有关专项规划、详细规划和实施国土空间用途管制的基本依据。

为进一步提高规划的科学性、合理性、可实施性，本着集思广益、凝聚共识的原则，现将规划草案进行公示，公开征求社会各界的意见和建议。



目录 CONTENTS

01 规划总则

- 1.1 指导思想
- 1.2 规划原则
- 1.3 规划范围与期限
- 1.4 目标定位

02 构建美丽国土新格局

- 2.1 严格定落实三条控制线
- 2.2 优化国土空间总体格局
- 2.3 面向乡村振兴的农业空间
- 2.4 保护山清水秀的生态空间
- 2.5 建设集约高效的镇村空间
- 2.6 彰显地方特色的魅力空间

03 完善幸福安全的支撑体系

- 3.1 构建绿色高效交通系统
- 3.2 提供全民共享公服体系
- 3.3 建设绿色韧性基础设施

04 强化实施保障

- 4.1 完善规划管理机制
- 4.2 保障近期项目实施



01

新阶段新理念

NEW STAGE & NEW CONCEPT

1.1指导思想

1.2规划原则

1.3规划范围与期限

1.4目标定位

1.1 指导思想

坚持以习近平新时代中国特色社会主义思想为指导，全面贯彻党的二十大精神，认真落实临沂市委、市政府各项部署和临沭县委、县政府工作安排，加快推进绿色低碳高质量发展，落实上位规划确定的“三区三线”，统筹安排国土空间开发保护、整治修复，形成生产空间集约高效、生活空间宜居适度、生态空间山清水秀，安全和谐、富有竞争力的美丽国土，为新时期曹庄镇国土空间发展提供支撑和保障。

1.2 规划原则



底线思维，生态优先



统筹协调，系统规划



节约集约，绿色发展



以人为本，品质提升



因地制宜，突出特色

1.3 规划范围与期限



规划范围分全域和城镇开发边界范围两个层次。

其中，全域包括曹庄镇行政辖区内的全部国土空间，总面积7816.18公顷；城镇开发边界范围以落实上位规划为主，面积为304.19公顷。



规划目标年到2035年，近期到2025年，远景展望至2050年。



▲ 曹庄镇行政区划图

1.4 目标定位

» 城镇性质

乡村振兴齐鲁样板，临沂市重要的城郊休闲目的地，以红色文化为引领的精品生态旅游城镇。

» 发展目标

近期目标

至2025年，以红色朱村为引领带动全域发展的“好日子”乡村振兴示范区建设成效显著，生态农文旅空间融合发展趋势良好，城乡人居环境和基础设施明显改善，生产、生活、生态空间更加协调，国土空间开发保护格局明显优化。

远期目标

至2035年，镇域国土空间开发保护格局更加科学有序，现代化交通体系基本完善，深度融入环临沂中心城区半小时交通圈、“沂沭一体化”建设进程，朱村“好日子”乡村振兴示范区建设成效全面展现，城乡现代化格局基本形成，成为“生态优美、活力富足、和谐共荣、文化彰显”的幸福临沭样板区。



02

构建美丽国土 新格局

GENERAL ARRANGEMENT

2.1 严格落实三条控制线

2.2 优化国土空间总体格局

2.3 面向乡村振兴的农业空间

2.4 保护山清水秀的生态空间

2.5 建设集约高效的镇村空间

2.6 彰显地方特色的魅力空间

临沭县苍马山实景照片

2.1 严格落实三条控制线

» 严格落实“三区三线”，作为国土空间规划编制基础

统筹保护与发展 严守三条控制线

坚持底线思维，以国土空间规划为依据，将耕地和永久基本农田保护红线、生态保护红线、城镇开发边界作为调整经济结构、规划产业发展、推进城镇化不可逾越的红线。



优先划定永久基本农田

永久基本农田是为了保障国家粮食安全和重要农产品供给，实施永久特殊保护的耕地。永久基本农田一经划定，必须严格落实《基本农田保护条例》和《山东省基本农田保护条例》，严控建设占用永久基本农田。



科学划定生态保护红线

生态保护红线是在县域生态空间范围内具有特殊重要生态功能、必须强制性严格保护的区域。实行分级管控，生态保护红线内核心保护区原则上禁止人为活动，其他区域严格禁止开发性、生产性建设活动，除国家重大战略项目外，仅允许对生态功能不破坏的有限人为活动。



合理划定城镇开发边界

城镇开发边界是一定时期内因城镇发展需要，可以集中进行城镇开发建设、以城镇功能为主的区域边界。城镇开发边界一经划定，规划期内原则上不得调整，因国家重大战略实施等原因确需调整的，报国土空间规划原审批机关审批。

2.2 优化国土空间总体格局

》 构筑“两廊四区、一核两轴三基地”总格局

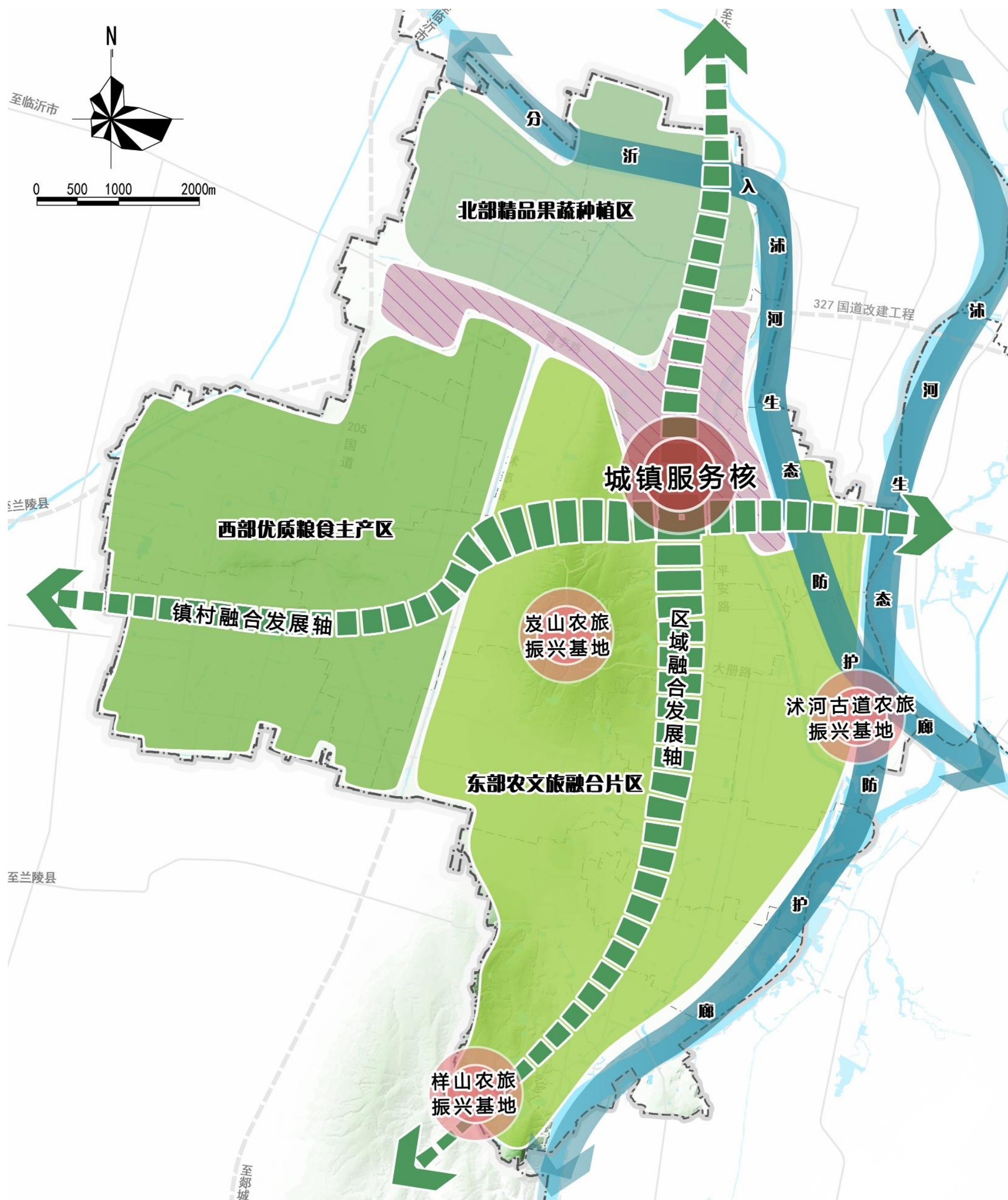
“两廊”为沿沭河和分沂入沭河两条生态防护廊，打造魅力景观廊；

“三区”包括北部精品果蔬种植区、中部城镇发展区、西部优质粮食主产区、东部农文旅融合片区；

“一核”为城镇服务核，打造主宾共享的公共服务核、旅游服务核；

“两轴”即南北向区域融合发展轴、东西向镇村融合发展轴；

“三基地”包括沭河古道农旅振兴基地、岌山农旅振兴基地、样山农旅振兴基地。



▲ 曹庄镇国土空间开发保护总体格局图

2.3 面向乡村振兴的农业空间

» 实施耕地“三位一体”保护

稳定优质耕地布局

严格落实耕地保护任务，将耕地和永久基本农田带位置下达，作为规划期内必须守住的保护红线任务

加强耕地用途管制

严格落实永久基本农田特殊保护制度，严格管控一般耕地年度“进出平衡”，严格规范耕地占补平衡管理，严厉查处新增违法违规占用耕地行为，严格落实耕地保护责任

巩固提升耕地质量

推进高标田建设，加强耕地质量保护与建设，确保生产力稳步提升

推进耕地整理开发和战略储备

结合规划期内建设占用耕地情况，落实耕地“占一补一”要求，以保护生态为前提，在水土资源条件具备的地区，以水而定开展宜耕后备资源整治



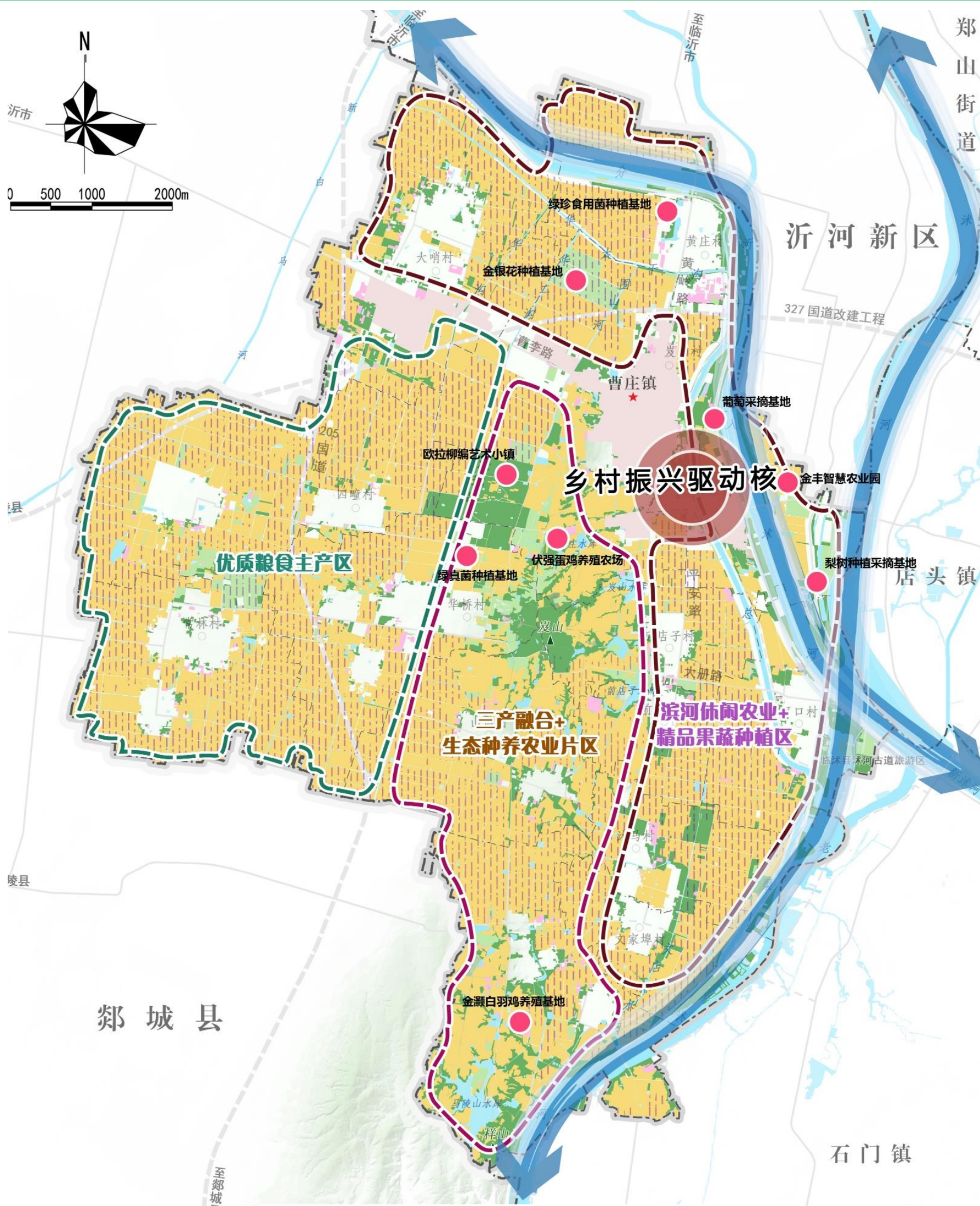
2.3 面向乡村振兴的农业空间

» 构建“一核两带三区”农业空间格局

一核： 依托朱村打造“好日子示范片区”乡村振兴驱动核心。

两带： 沿沭河、分沂入沭河两条高效特色农业发展带。

三区： 围绕现有的金银花、柳编、鸡蛋、蔬菜等资源优势，带动形成西部优质粮食主产区、中部三产融合+生态种养农业片区、东部滨河休闲农业+精品果蔬种植区等3个农业主产片区。



▲ 曹庄镇农业空间格局图

2.4 保护山清水秀的生态空间

» 锚固镇域生态整体格局：“两廊三心、一网三片”

1

“两廊”

沿分沂入沭河、沭河打造两条生态综合廊道。

2

“三心”

指沭河古道湿地生态保护核心、炭山生态保护核心、样山生态保护核心。

3

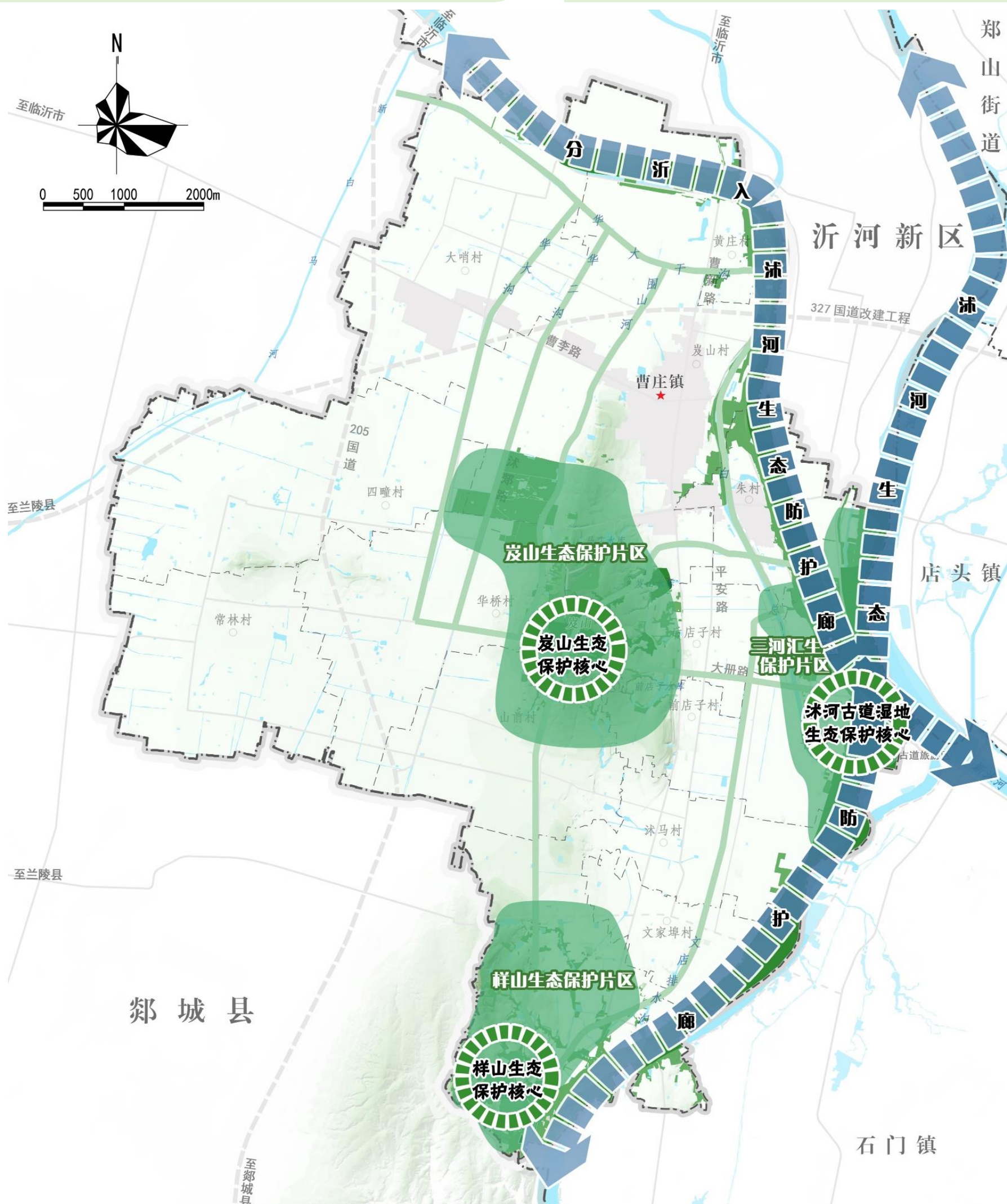
“一网”

由河道、绿道网构建城镇生态廊道网络，联通区域内各个生态斑块空间。

4

“三片”

分别为三河汇生态保护片区、炭山生态保护片区、样山生态保护片区



▲ 曹庄镇生态空间保护格局图

2.5 建设集约高效的镇村空间

》构建“城镇（区）-中心村-基层村”三级镇村体系

强化镇驻地的服务能力，打造城镇综合服务主中心；打造大哨、华桥、四疃、文家埠、河口村5个中心村，依托其区位优势与交通优势、工农业产业基础，进一步增强服务设施配建水平辐射带动周边村庄。

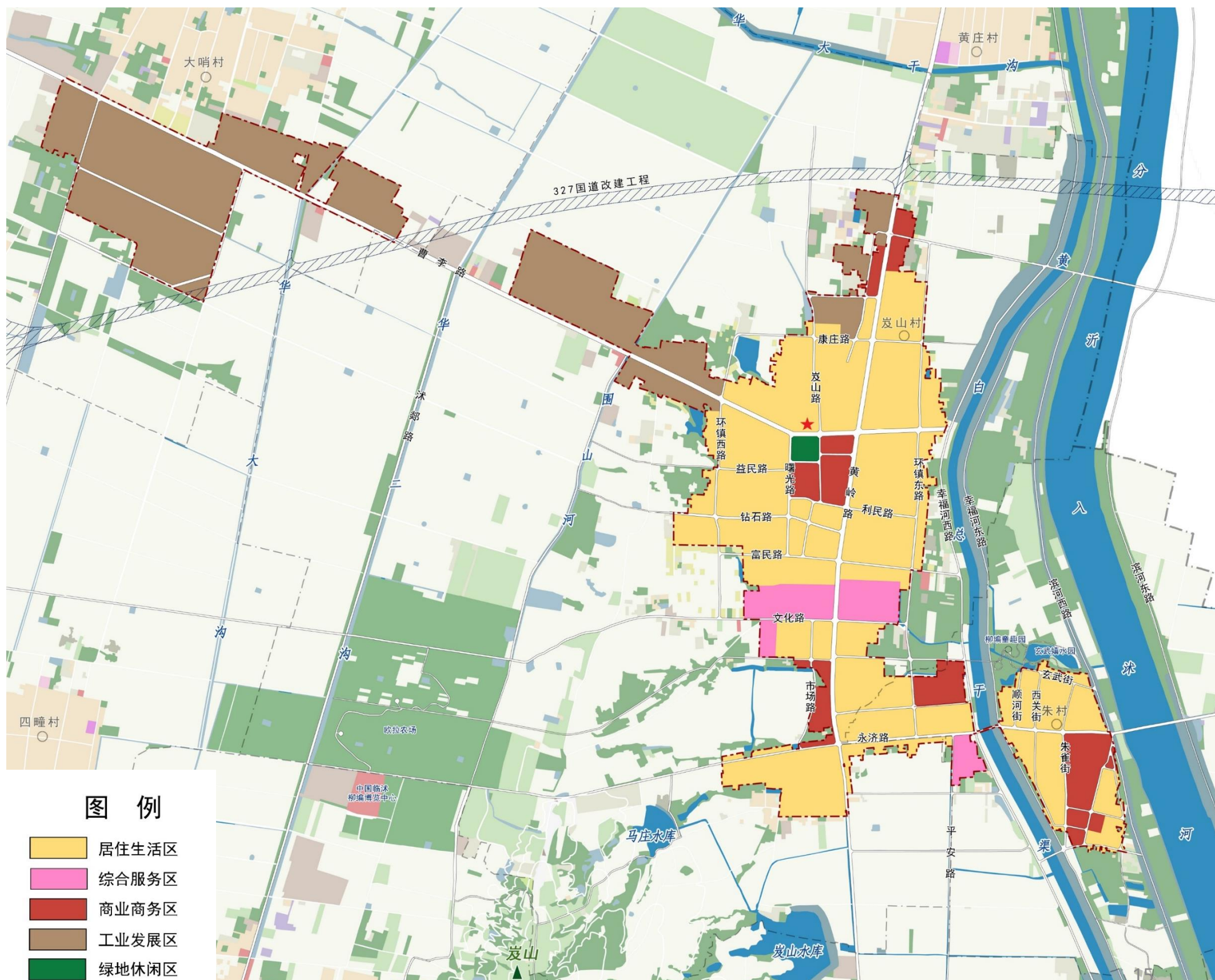


▲ 曹庄镇镇村空间结构规划图

2.5 建设集约高效的镇村空间

» 深化城镇开发边界内规划分区

形成**居住生活区**、**综合服务区**、**商业商务区**、**工业发展区**、**物流仓储区**、**绿地休闲区**等6类功能分区，明确国土空间用途管制内容，为后续实施规划传导及分区准入奠定基础。



▲ 曹庄镇用途分区规划图

2.6 彰显地方特色的魅力空间

》 彰显地方特色的魅力空间

实施“文旅+”战略，统筹全域自然和人文景观要素，突出特色和重点，促进资源活化利用，推进形成“一核两带三区多点”的全域旅游发展格局。

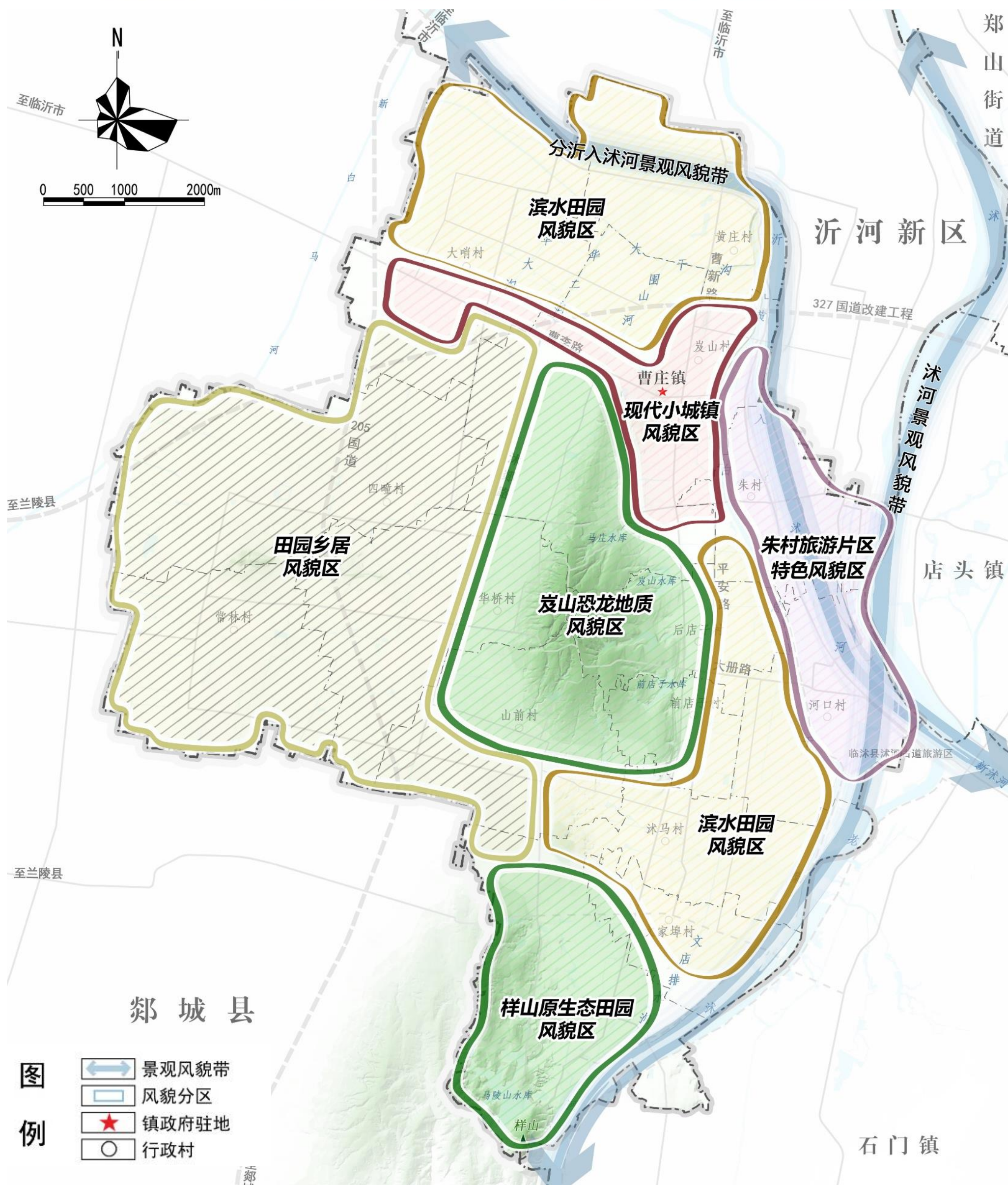


▲ 曹庄镇文化旅游发展格局图

2.6 彰显地方特色的魅力空间

» 塑造城乡景观风貌特色

山水韵 · 红色曹庄



▲ 曹庄镇城乡风貌格局图

03

完善幸福安全的 支撑体系

SUPPORT SYSTEM

3.1构建绿色高效交通系统

3.2提供全民共享公服体系

3.3建设绿色韧性基础设施

3.1 构建绿色高效交通系统

» 构建快进慢游的镇域交通系统



▲ 曹庄镇综合交通规划图

3.2 提供全民共享公服体系

建设“乡镇级+社区级+村级”三级公共服务体系



▲ 曹庄镇公共服务设施规划图

3.2 提供全民共享公服体系

» 打造15分钟城镇社区生活圈

按照步行15分钟可达的要求，合理布局商业/文化/体育/卫生/教育/娱乐/休闲等共享设施，面向儿童和老人友好，形成一体化的“居住生活圈”单元，围绕宜居/宜养/宜学/宜购，为百姓提供“一站式”的便捷服务。



3.3 建设绿色韧性基础设施

» 构建绿色安全的基础设施网络



供水网络集约高效

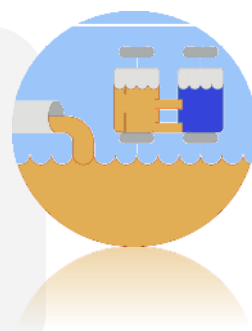
城乡供水更加稳定，建立多源互济的供水保障格局。

优化用水结构，提高水资源利用效率，全面建设节水型社会。

实施最严格的水资源保护与管理制度，严控用水总量、提升用水效率。

排水网络安全韧性

污水集中、分散式处理，提高污水、污泥处理水平，提升再生水应用范围。修复排污通道，完善管网与泵站改造，落地雨水源头减排工程，治理积水点、消灭易涝区。



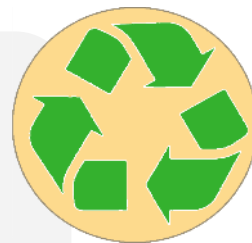
能源体系清洁稳定

按照“保安全、促发展”的原则适度超前规划，完善镇域电力设施建设，加快乡镇电网、农网升级改造，保障城乡发展需求。

改善能源结构，提高供气气源安全水平，增强天然气储运能力，扩大天然气应用、提升乡村用气普及率。

环卫体系绿色协同

按照垃圾处理“无害化、资源化、减量化和产业化”要求，推行垃圾分类、推进建筑垃圾资源化利用，加强医疗、危险固体废物源头控制。



3.3 建设绿色韧性基础设施

» 构建坚韧稳固的安全防灾体系

	防洪排涝	“适度超前、防控结合”，提高防洪排涝体系标准和建设质量
	消防防护	“预防为主、防消结合”，打造现代化智慧消防体系建设
	人防工程	“平急结合、军民融合”，构建统一高效、布局合理的人防工程体系
	抗震避灾	“整治避让、合理布局”，提高生命线工程抗震能力
	危化品管控	“安全防控、实时监控”，做好输气输油管道沿线区、危化品相对集中区安全监管



完善防洪堤建设，推进城市河道综合治理，防洪堤防建设**100%**达标



引导危化企业入园、新建危化企业实现**100%**入园集中管理



镇区消防救援5分钟可达覆盖率达到**90%**以上



人均应急避难场所面积不低于**1.5平方米**

04

强化实施保障

SAFEGUARD MEASURES

4.1 完善规划管理机制

4.2 保障近期项目实施



4.1 完善规划管理机制

- 构建“镇-村”协同的纵向传导机制
- 建立有效约束的横向部门衔接机制
- 完善规划落地的实施管理机制
- 建立科学有效的规划监测评估预警机制
- 逐步建立完善的地方法规政策体系

4.2 保障近期项目实施

梳理项目清单

- 梳理近期重点项目清单，形成重点项目库。
- 摸底各部门规划期间重点建设诉求，合理纳入国土空间规划体系。

项目分级分类

- 按照项目类别及实施时间，对重点项目进行分类分级。
- 优先保障民生以及基础设施类项目。

制定实施计划

- 根据项目选址范围或拟选址范围，衔接国土空间规划，保障重点项目建设诉求。