

临沭县大兴镇国土空间规划 (2021—2035年) 暨镇区控制性详细规划

公众征求意见稿



注：本次成果为公众征求意见稿，最终以审批文件为准。

前言

PREFACE

根据《中共中央 国务院关于建立国土空间规划体系并监督实施的若干意见》《中共山东省委 山东省人民政府关于建立国土空间规划体系并监督实施的通知》等有关要求，我镇组织开展了《临沭县大兴镇国土空间规划（2021—2035年）暨镇区控制性详细规划》（以下简称“规划”）。

本规划是对大兴镇域范围内国土空间开发保护作出的总体安排和综合部署，是指导城乡各类开发建设活动、开展国土空间资源保护利用与修复、制定空间发展政策和实施国土空间规划管理的空间蓝图，是编制相关专项规划和详细规划的依据。

为进一步提高规划的科学性、合理性、可实施性，本着集思广益、凝聚共识的原则，现将规划草案进行公示，公开征求社会各界的意见和建议。

目录

CONTENT

01	新阶段新理念	04
	1.1 指导思想	05
	1.2 规划原则	05
	1.3 规划期限与范围	06
	1.4 城镇性质	07
02	构建美丽国土新格局	08
	2.1 统筹划定落实三条控制线	09
	2.2 构建国土空间总体格局	10
	2.3 打造优质稳定的农业空间	11
	2.4 保护水清林茂的生态空间	13
	2.5 发展高效集约的镇村空间	14
	2.6 塑造蓝莓小镇特色城乡风貌	15
03	全方位完善支撑体系	16
	3.1 发展绿色便捷交通体系	17
	3.2 共建共享城乡公服设施	18
	3.3 建设安全韧性基础设施	19
04	推进城镇高质量建设	21
	4.1 深入优化城镇范围规划分区	22
	4.2 提高服务水平强化城镇能级	23
05	加强规划实施保障	24
	5.1 建立规划实施监管机制	25

01

新阶段新理念

NEW CONCEPT IN NEW STAGE

- 1.1 指导思想
- 1.2 规划原则
- 1.3 规划期限与范围
- 1.4 城镇性质

1.1 指导思想

坚持以习近平新时代中国特色社会主义思想为指导，全面贯彻党的二十大精神，认真落实临沂市委、市政府各项部署和临沭县委、县政府工作安排，加快推进绿色低碳高质量发展，落实上位规划确定的“三区三线”，统筹安排国土空间开发保护、整治修复，形成生产空间集约高效、生活空间宜居适度、生态空间山清水秀，安全和谐、富有竞争力的美丽国土，为新时期大兴镇国土空间发展提供支撑和保障。

1.2 规划原则

-  底线思维，生态优先
-  统筹协调，系统规划
-  节约集约，绿色发展
-  以人为本，品质提升
-  因地制宜，突出特色

1.3 规划期限与范围

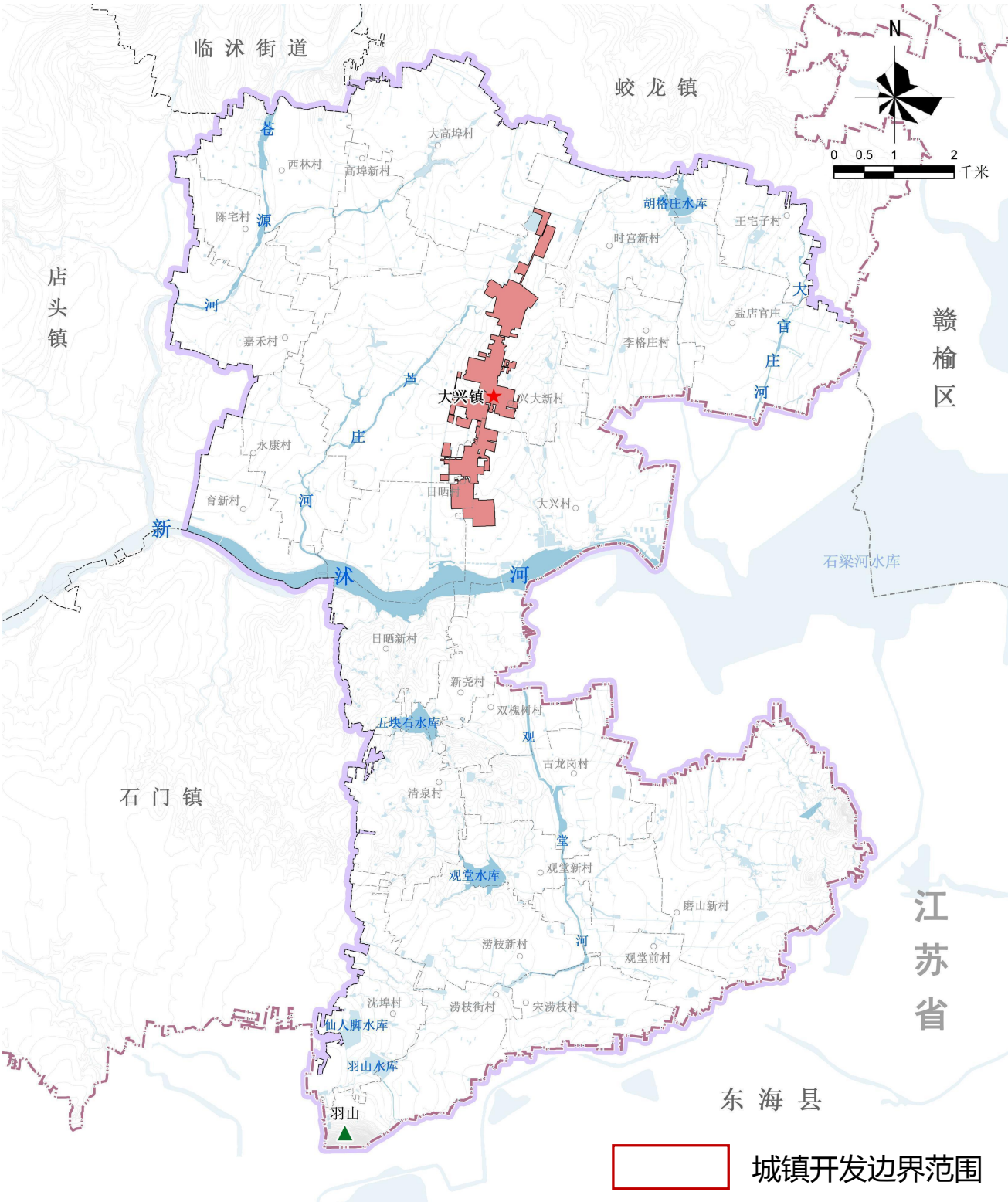


规划目标年为2035年，近期目标年为2025年。



规划范围分为全域和城镇开发边界范围两个层次。

全域范围包括大兴镇所辖全部土地，面积11801.63公顷；城镇开发边界范围以上位规划划定的城镇开发边界为准，面积230.74公顷。



▲ 规划范围图

1.4 城镇性质



省级农业产业强镇

Provincial Agricultural Industry Town



临沂市重要的蓝莓产业基地

Important blueberry Industry Base in Linyi City



工贸旅融合的田园宜居城镇

An Idyllic and Livable Town with Industry, Trade and Tourism



02

构建美丽国土新格局

BUILD A NEW PATTERN OF THE BEAUTIFUL LAND

- 2.1 统筹划定落实三条控制线
- 2.2 构建国土空间总体格局
- 2.3 打造优质稳定的农业空间
- 2.4 保护水清林茂的生态空间
- 2.5 发展高效集约的镇村空间
- 2.6 塑造蓝莓小镇特色城乡风貌

2.1 统筹划定落实三条控制线

坚持底线思维，以国土空间规划为依据，将耕地和永久基本农田保护红线、生态保护红线、城镇开发边界作为调整经济结构、规划产业发展、推进城镇化不可逾越的红线。



优先划定永久基本农田

永久基本农田是为了保障国家粮食安全和重要农产品供给，实施永久特殊保护的耕地。永久基本农田一经划定，必须严格落实《基本农田保护条例》和《山东省基本农田保护条例》，严控建设占用永久基本农田。



科学划定生态保护红线

生态保护红线是在镇域生态空间范围内具有特殊重要生态功能、必须强制性严格保护的区域。实行分级管控，生态保护红线内核心保护区原则上禁止人为活动，其他区域严格禁止开发性、生产性建设活动，除国家重大战略项目外，仅允许对生态功能不破坏的有限人为活动。



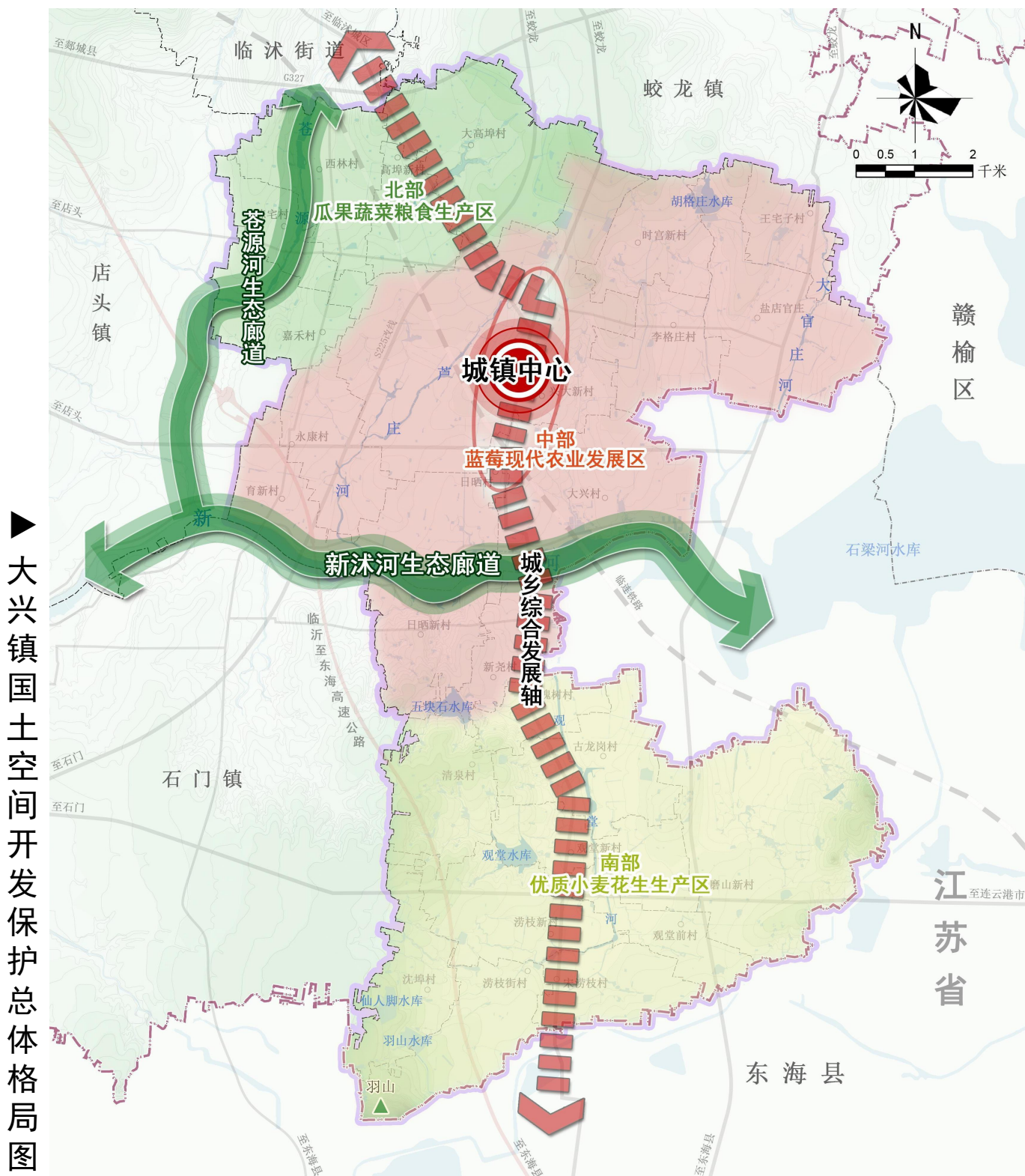
合理划定城镇开发边界

城镇开发边界是一定时期内因城镇发展需要，可以集中进行城镇开发建设、以城镇功能为主的区域边界。城镇开发边界一经划定，规划期内原则上不得调整，因国家重大战略实施等原因确需调整的，报国土空间规划原审批机关审批。

2.2 构建国土空间总体格局

规划构建“一心一轴、两廊三区”的国土空间开发保护总体格局

- “一心”：镇驻地城镇中心；
- “一轴”：依托周大路、井涝公路形成支撑全镇公共服务和产业发展的城乡综合发展轴；
- “两廊”：新沐河、苍源河生态廊道；
- “三区”：北部瓜果蔬菜粮食生产区、中部蓝莓现代农业发展区、南部优质小麦花生生产区。



2.3 打造优质稳定的农业空间

实施耕地“三位一体”保护

稳定优质耕地布局

严格落实耕地保护任务，将耕地和永久基本农田带位置下达，作为规划期内必须守住的保护红线任务。

加强耕地用途管制

严格落实永久基本农田保护制度，严格管控一般耕地年度“进出平衡”，严格规范耕地占补平衡管理，严厉查处新增违法违规占用耕地行为，严格落实耕地保护责任。

巩固提升耕地质量

大力实施农田基础设施建设，加强农用地整理效果，改善土层条件，增加耕地面积，提高耕地质量。

推进耕地整理开发和战略储备

积极进行宜耕后备资源开发、高标准农田建设、农用地整理。



2.3 打造优质稳定的农业空间

构建“一廊三核、三区多点”的农业空间格局

- “一廊”：新沭河沿岸高效农业长廊；
- “三核”：大兴蓝莓现代农业产业园（蓝莓小镇）、茶叶特色农业节点、高埠瓜果特色农业节点；
- “三区”：优质瓜果蔬菜生产基地、优质蓝莓生产基地、优质小麦花生生产基地；
- “多点”：种植基地、采摘园、家庭农场等。

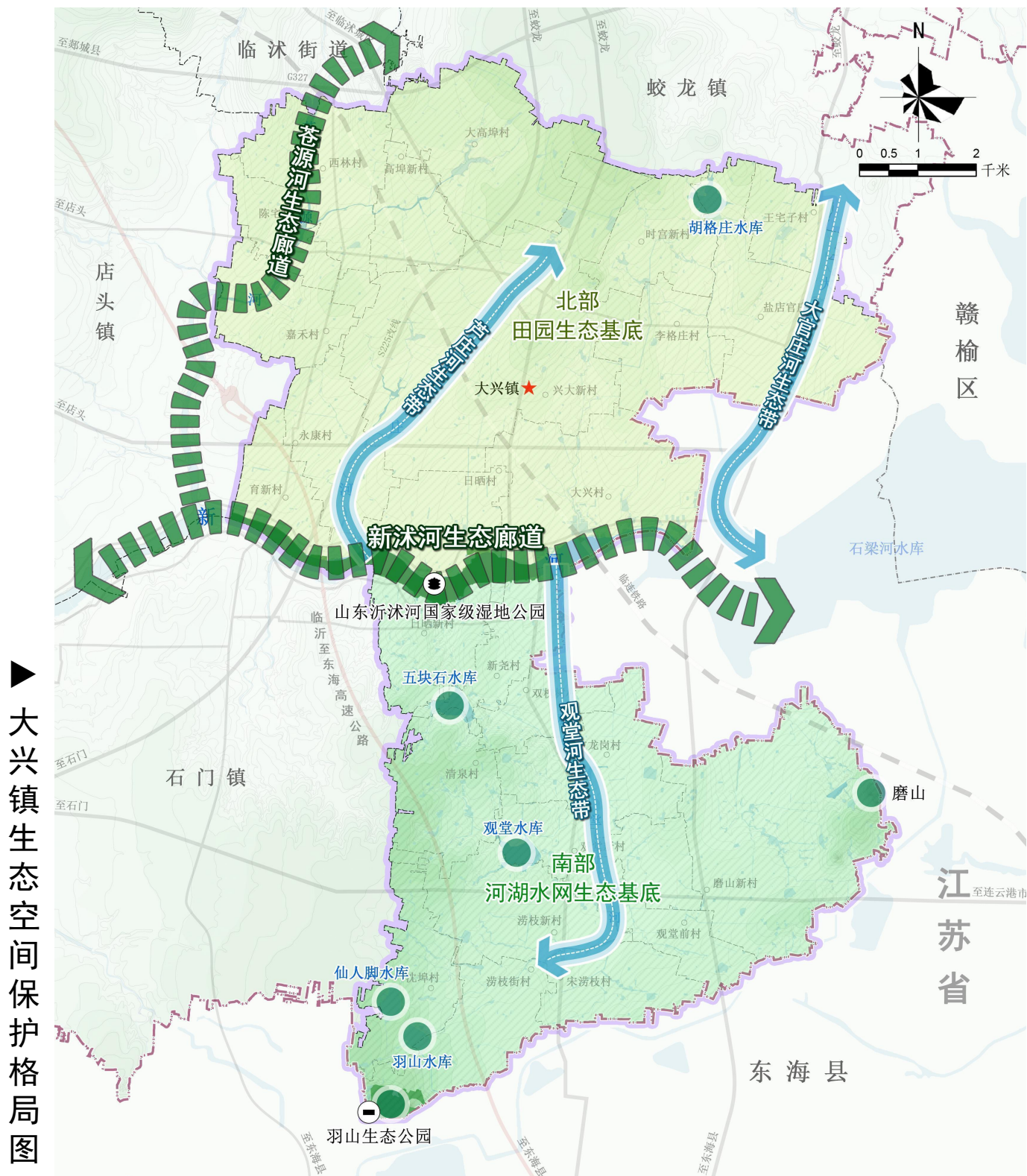
► 大兴镇农业空间格局图



2.4 保护水清林茂的生态空间

维系“两廊三带两基底”的生态安全格局

- “两廊”：以新沭河和苍源河以及两侧林地湿地形成生态廊道；
- “三带”：沿芦庄河、大官庄河、观堂河两侧形成生态带；
- “两基底”：发挥农田及河流水库生态基质功能，系统保护水林田资源，维持北部田园生态基底、南部河湖水网生态基底。

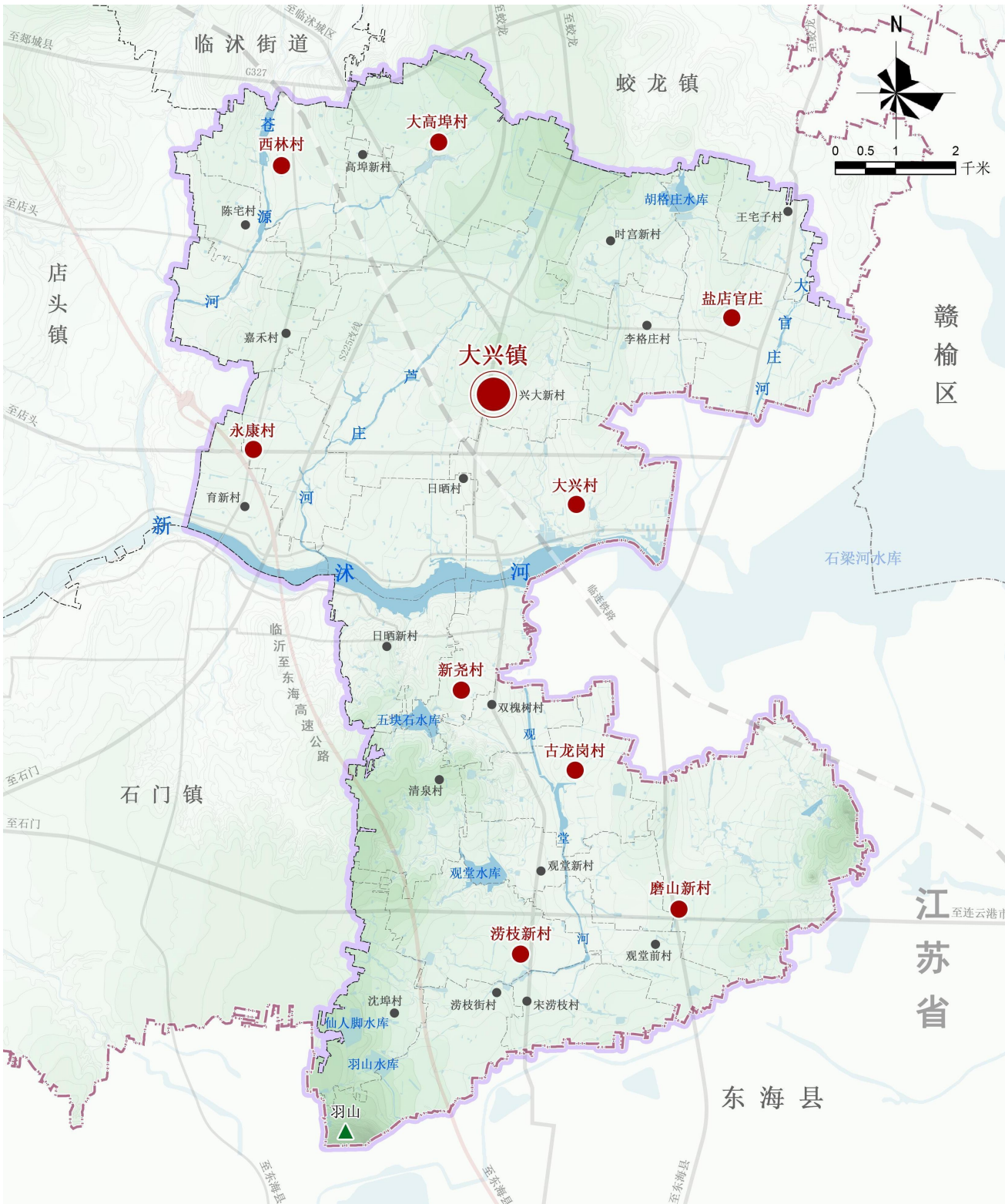


2.5 发展高效集约的镇村空间

构建“一主九点”的镇村体系

在城乡统筹方面，提出做优镇驻地、做强农村社区，通过综合交通体系的连接，建设具有高度创新能力的网络型城乡居民点体系。全面驱动乡村振兴，形成“一主九点”的镇村空间格局。“一主”指镇驻地，是全镇的发展龙头和功能支点；“九点”指全镇培育的9个中心村，即西林村、大高埠村、盐店官庄、永康村、大兴村、新尧村、古龙岗村、涝枝新村、磨山新村。

► 大兴镇镇村体系规划图



2.6 塑造蓝莓小镇特色城乡风貌

构建“蓝莓小镇、田园大兴”的总体风貌印象，打造“两廊三带、两区多点”的风貌结构。

- 两廊：万亩蓝莓田野景观廊、蓝莓小镇特色风情廊；
- 三带：苍源河滨水景观带、芦庄河滨水景观带、观堂河滨水景观带；
- 两区：蓝莓小镇风貌区、河山田园风貌区；
- 多点：茶场节点、高埠瓜果节点、蓝莓科技馆节点、商贸中心节点、羽山节点、磨山节点

► 大兴镇城乡风貌引导图



03

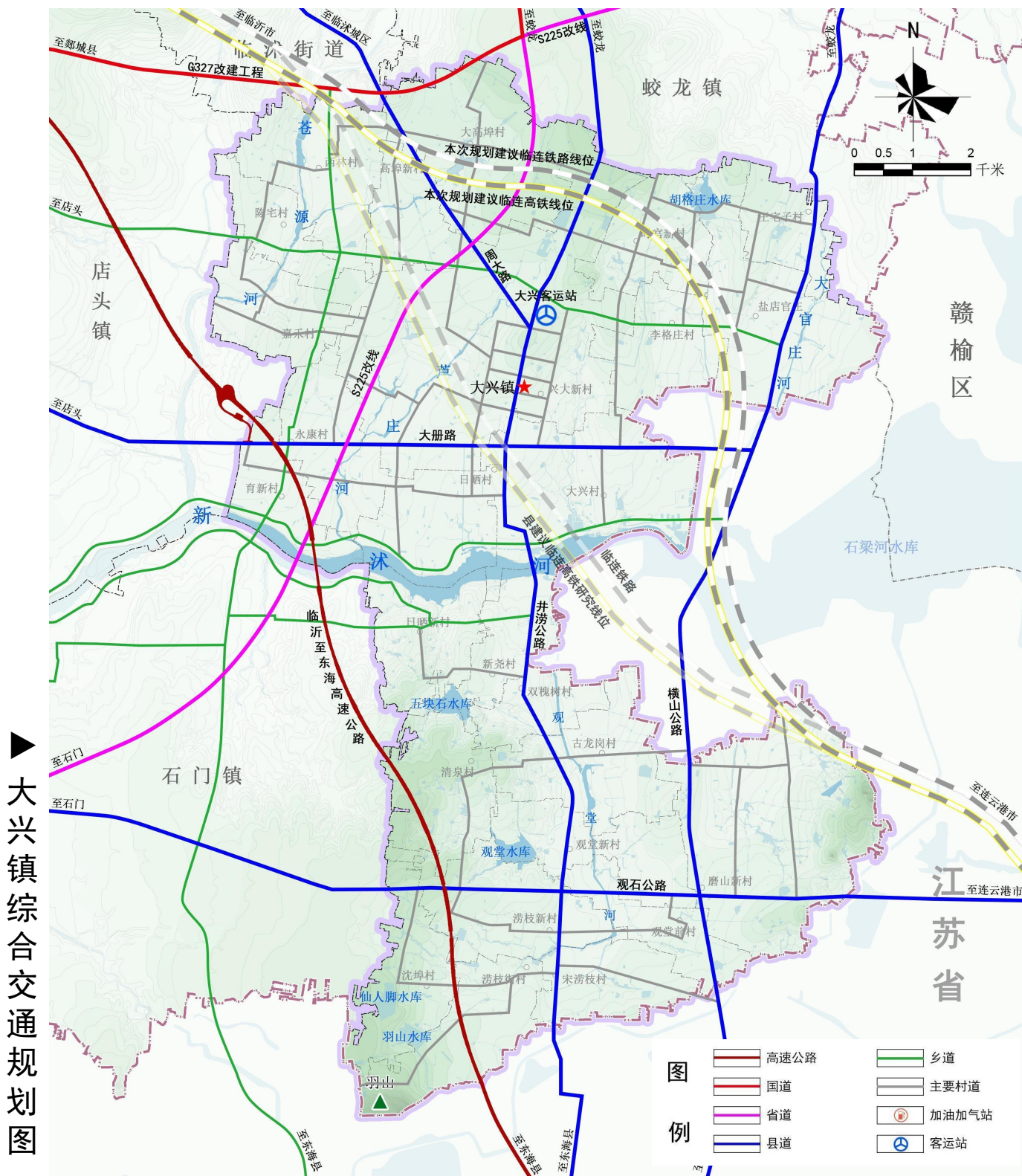
全方位完善支撑体系

ALL-ROUND IMPROVE THE SUPPORT SYSTEM

- 3.1 发展绿色便捷交通体系
- 3.2 共建共享城乡公服设施
- 3.3 建设安全韧性基础设施

3.1 发展绿色便捷交通体系

- 预留过境高铁与铁路廊道：预留临连高铁和临连铁路过境廊道；
- 推进高等级公路建设：落实临沂至东海高速公路、G327改建工程、S225改线等高等级公路，加强大兴镇对外交通能力；
- 优化县乡道体系：规划构建“三横三纵”骨干路网体系，加强井涝公路、横山公路、芦庄路、大册路、观石公路等主要县乡道建设；

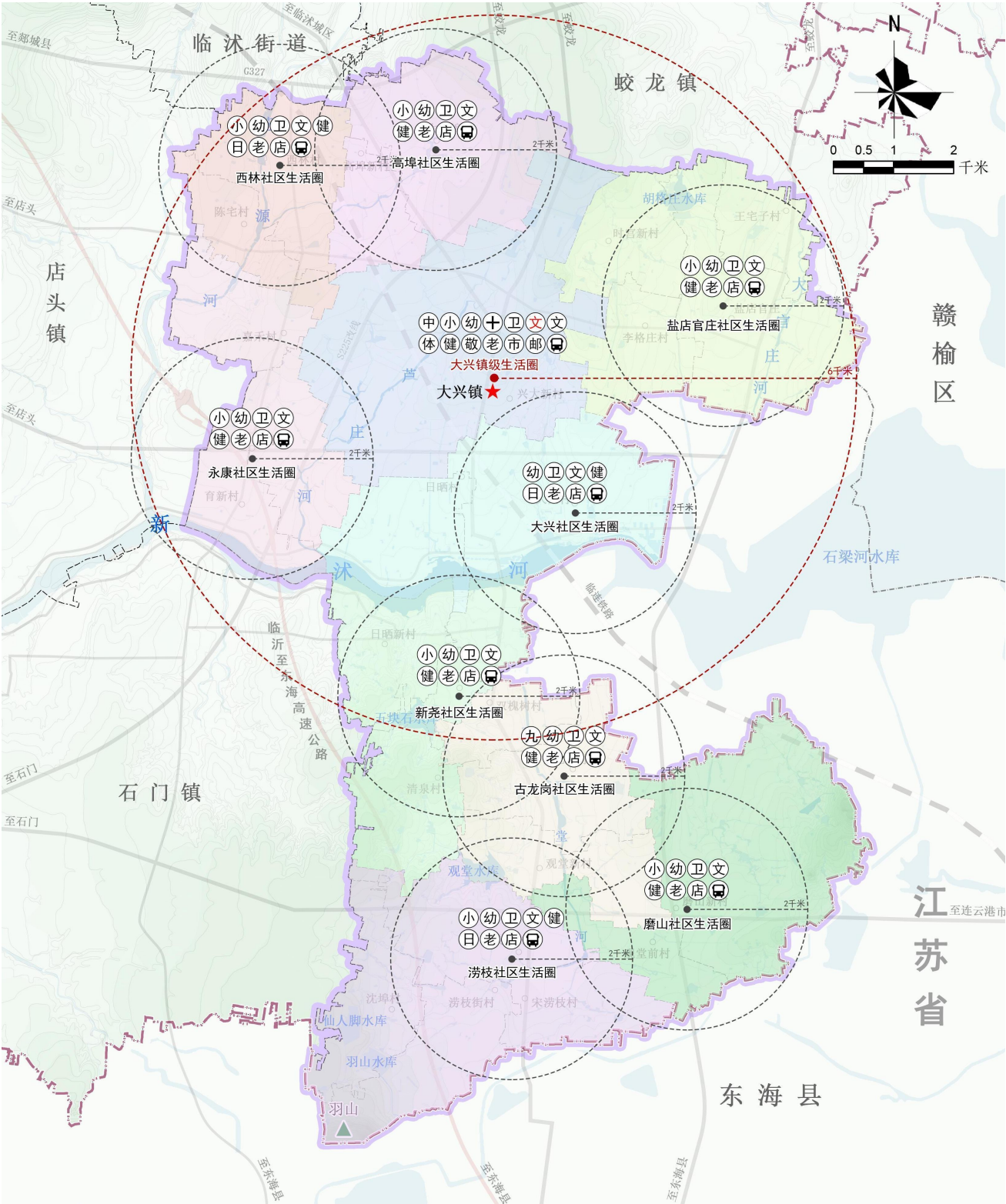


3.2 共建共享城乡公服设施

构建“镇级—社区级—村级”三级公共服务体系

服务体系等级	生活圈级别	服务半径	服务人口	服务中心	配建设施
镇级	30分钟镇级生活圈	6000米	35000人	镇驻地	中学、中心卫生院、文化活动中心、敬老院等
社区级	15分钟社区生活圈	2000米	4000-10000人	中心村	小学、幼儿园、卫生服务站、文化活动室、健身广场、老年活动室等
村级	5分钟村级生活圈	1000米	500-2000人	基层村	卫生室、村务室等

► 大兴镇公共服务设施规划图



3.3 建设安全韧性基础设施

巩固提升镇域市政设施水平

供水网络安全稳定



供水系统纳入全县统一供水，以水库为主要引用水源，以地下水为备用水源，逐步建立全镇统一供水。加强水资源刚性约束，强化用水总量和强度双控，提高水资源利用效率。

排水系统清洁韧性

完善污水处理设施建设，提升生活污水和工业污水处理能力，污水严格达标后排放。采用雨污分流排水体制，降低雨水径流污染。倡导污水处理后循环利用，提高工业用水采用中水比例，减少水资源消耗。



能源体系绿色低碳



完善电力、燃气设施建设，保障能源供应能力。通过提高能源效率、推广清洁能源、减少高排放产业的产能等措施，落实碳排放减量任务。合理规划和管理控制能源消耗总量，降低碳排放，促进可持续发展。

环卫体系高效无害

全镇垃圾处理采用“村收集—镇中转—县处理”的模式，在社区设置垃圾收集点，加强垃圾收集能力。积极推进垃圾分类试行工作，通过打造垃圾分类样板社区的方式，以点带面，逐步深入推进垃圾分类工作。



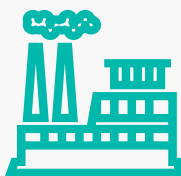
3.3 建设安全韧性基础设施

建立安全牢固的防灾减灾体系

防洪排涝	“适度超前、防控结合”，提高防洪排涝体系标准和建设质量
消防防护	“预防为主、防消结合”，打造现代化智慧消防体系建设
人防工程	“平急结合、军民融合”，构建统一高效、布局合理的人防工程体系
抗震避灾	“整治避让、合理布局”，提高生命线工程抗震能力
危化品管控	“安全防控、实时监控”，做好危化品相对集中区安全监管



完善防洪堤建设，推进城市河道综合治理，防洪堤防建设**100%**达标



引导危化企业入园、新建危化企业实现**100%**入园集中管理



镇区消防救援5分钟可达覆盖率达到**90%**以上



人均应急避难场所面积不低于**1.5平方米**



推进城镇高质量发展

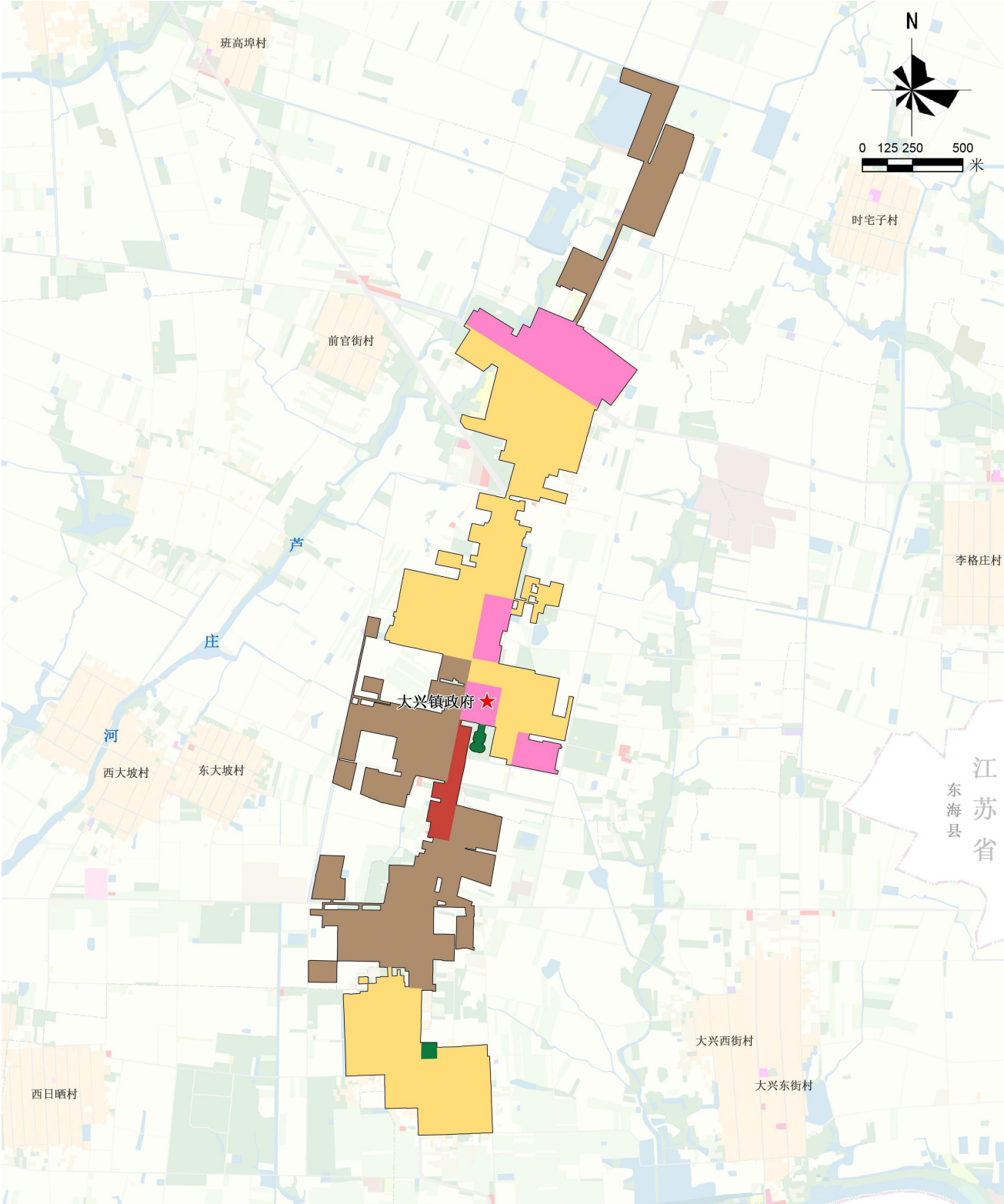
PROMOTING HIGH QUALITY CONSTRUCTION IN TOWN

- 4.1 深入优化城镇范围规划分区
- 4.2 提高服务水平强化城镇能级

4.1 深入优化城镇范围规划分区

划分居住生活区、综合服务区、商业商务区、工业发展区、绿地休闲区等5类功能分区，明确国土空间用途管制内容，为后续实施规划传导及分区准入奠定基础。

城镇开发边界范围规划分区图

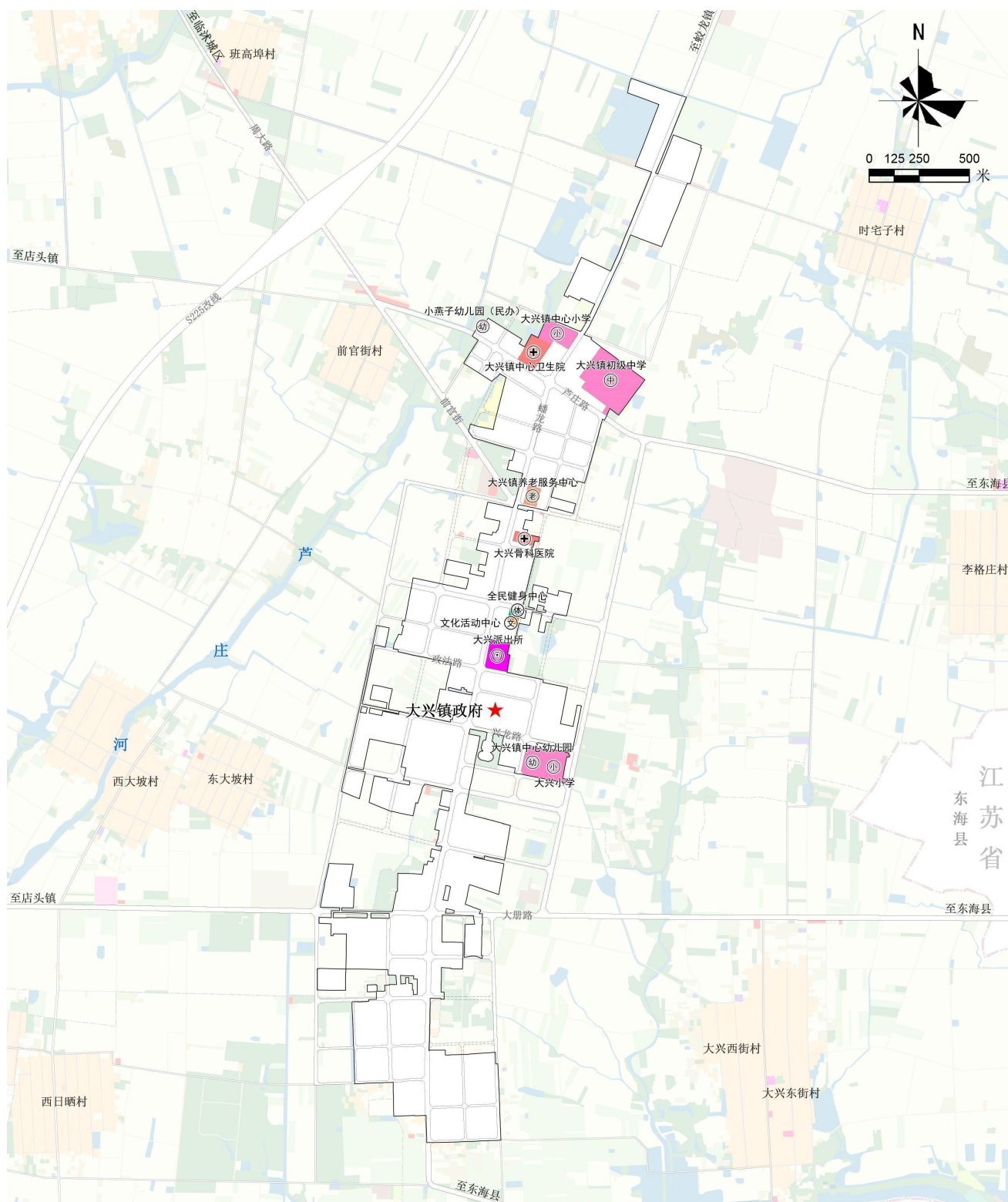


4.2 提高服务水平强化城镇能级

全面完善公共服务、市政设施体系

贯彻落实以人民为中心的发展理念，完善各类公共服务与市政公用设施，提升城镇吸引力，助推以城镇为载体的新型城镇化发展；围绕工贸旅融合的田园宜居城镇的规划目标，进一步强化大兴镇区域服务能力。

► 城镇开发边界范围公共服务设施体系规划图





加强规划实施保障

STRENGTHENING IMPLEMENTATION SAFEGUARDS OF
THE PLANNING

- 5.1 建立规划实施监管机制

5.1 建立规划实施监管机制

完善规划管理机制

- 构建“镇-村”协同的纵向传导机制
- 建立有效约束的横向部门衔接机制
- 完善规划落地的实施管理机制
- 建立科学有效的规划监测评估预警机制
- 逐步建立完善的地方法规政策体系

保障近期项目实施

